

BWRDD  
GWASANAETHAU  
CYHOEDDUS

**CWM TAF**

PUBLIC  
SERVICES  
BOARD



EIN CWM TAF

**CYNLLUN LLES**

**CWM TAF**

**2018-2023**

## Cynnwys

- 1 Crynodeb
- 2 Y Cynllun ar Dudalen:  
Lles Cwm Taf Amcanion a Chamau
- 3 Cyflwyniad
- 5 Bwrdd Gwasanaethau Cyhoeddus Cwm Taf -  
gweithio gyda'n gilydd a gwneud pethau mewn  
ffordd wahanol
- 7 Sut rydym ni wedi datblygu'r Cynllun Lles
- 11 Gwrando ar ein Cymunedau ac adborth  
ar ein Cynllun Lles Drafft
- 14 Ein Hamcanion Lles
  - 14 AMCAN TRAWSBYNCIOL:  
Mynd i'r Afael ag Unigrwydd ac Unigedd
  - 15 AMCAN 1: Cymunedau sy'n Llewyrchu
  - 16 AMCAN 2: Pobl Iach
  - 18 AMCAN 3: Economi Gref
- 20 Camau Nesaf
- 21 Atodiad 1:  
Cyfraniadau at y saith nod Lles



JB 47295-45 • Mawrth 2018  
Y Cabinet a Chysylltiadau Cyhoeddus @ CBSRhCT

## Rhagair:



Mae Deddf Llesiant Cenedlaethau'r Dyfodol yn ddeddf sy'n torri tir newydd drwy ddarparu cyfle unigryw i bob gwasanaeth cyhoeddus weithio'n wahanol gyda'n gilydd, drwy gynnwys cymunedau wrth lunio ein dyfodol hirdymor a gwella lles i bawb. Mae gennym hanes gwych o weithio mewn partneriaeth agos yng Nghwm Taf a nawr rydym yn cael y cyfle hwn i adeiladu ar hynny mewn ffyrdd newydd, cyffrous a chynaliadwy.

Rydym wedi clywed gan ein cymunedau bod gennym lawer o asedau. Rydym yn gwerthfawrogi'n fawr ein treftadaeth, ein diwylliant a'n tirweddau hardd. Mae ein cymunedau agos, cysylltiedig ag unigryw yn amgylcheddau cefnogol lle mae pobl eisiau gwirfoddoli eu hamser, eu sgiliau a'u profiad i helpu eraill. Rydym hefyd wedi dysgu ein bod ni yn byw'n hirach sy'n gyflawniad gwych.

Gwyddom fod gennym heriau i'w goresgyn gan fod llawer o'n cymunedau ymhlith y rhai tlotaf yng Nghymru, gydag afiechyd, swyddi â chyflog is a phrinder sgiliau. Mae dolenni cludiant yn anodd ac yn ddrud i rai. Fel arweinwyr gwasanaethau cyhoeddus yng Nghwm Taf rydym yn cydnabod bod unigrwydd ac unigedd yn faterion allweddol i lawer o'n trigolion o bob oed. Mae'r asedau a'r heriau hyn, ynghyd â'n cymunedau wedi llunio'r Cynllun Lles hwn.

Mae'n uchelgeisiol a bydd yn gofyn i'n gwasanaethau cyhoeddus weithio mewn ffyrdd newydd a gwahanol. Bydd y Cynllun Lles hwn yn parhau i ddatblygu wrth i ni ddysgu gyda'n gilydd. Yn benodol, byddwn yn cydweithio mewn ffyrdd newydd o sianeli cryfderau unigryw ein cymunedau i fynd i'r afael yn fwy effeithiol gyda'r unigrwydd a'r unigedd sy'n aml yn bodoli o fewn llawer ohonynt.

Rydym wedi ymrwymo i wneud i hyn i ddigwydd, i fod yn radical ein meddwl, yn glyfar yn y defnydd o'n holl adnoddau a thrwy gynnwys ein cymunedau wrth lunio a chyflwyno gwell lles i bawb yng Nghwm Taf.

### Yr Athro Marcus Longley

*Cadeirydd y Bwrdd Gwasanaethau Cyhoeddus*

Mae'r Cynllun Lles hwn yn ganlyniad i fwy na dwy flynedd o weithio, gyda chyfranogiad ein cymunedau yn ganolog i'r gwaith hwn. I ddechrau, cynhaliwyd **Asesiad Lles**, gan edrych ar asedau a heriau ein cymunedau o ran eu hamcanion Lles yn y sectorau cymdeithasol, economaidd, amgylcheddol a diwylliannol. Edrychom ar ddata, poblogaeth hirdymor, tueddiadau amgylcheddol ac economaidd, a chafwyd llawer o sgysiau gyda'n cymunedau am y pethau yma.

Yna defnyddiwyd yr holl wybodaeth yma i ddatblygu Amcanion a Chynllun Lles drafft ac yna ymgysylltwyd eto ar hyn gyda'n cymunedau, ein partneriaid, Llywodraeth Cymru a Chomisiynydd Cenedlaethau'r Dyfodol, ymhlith eraill. Clywsom gefnogaeth llethol i'r Amcanion a'r camau a hefyd cyngor a chynigion i gryfhau'r Cynllun ymhellach.

Mae Bwrdd Gwasanaethau Cyhoeddus Cwm Taf yn gweld y Cynllun Lles hwn yn gyfle enfawr i gryfhau ein gwaith fel "Un Gwasanaeth Cyhoeddus". Mae'r dull hwn eisoes wedi'i nodi yn ein **Datganiad o Fwriad** a gyflwynodd egwyddorion newydd i arwain sut rydym ni'n gweithio gyda'n gilydd yn y dyfodol:

*"Mae aelodau Bwrdd Gwasanaethau Cyhoeddus Cwm Taf wedi ymrwymo i ddatblygu gwasanaeth cyhoeddus cydweithredol sy'n rhoi'r bobl yn ein cymunedau yn ei ganol."*

Mae ein huchelgais ar gyfer yr hyn y bydd y cynllun hwn yn ei gyflawni hefyd yn glir:

*"Rydym ni'n gweithio fel un Gwasanaeth Cyhoeddus, gefnogi datblygiad cymunedau gwydn sydd yn cael eu hysbysu, sydd yn gysylltiedig, yn weithredol ac yn berchen ar yr adnoddau a'r gallu i addasu i, a dylanwadu ar, newid a gwella Lles."*

Rydym wedi gwrandao ar ein cymunedau, wedi nodi ein hamcanion Lles a blaenoriaethu'r hyn y mae angen i ni ei wneud i'w cyflawni, ac fe grynhoir hyn ar y dudalen nesaf. Wrth gyflwyno'r Cynllun, byddwn hefyd yn cysylltu ag yn hybu buddiannau gwirfoddoli yn uniongyrchol â'r her o unigrydd ac unigedd ac yn gwneud y mwyaf o hyn ym mhob un o'n hamcanion.

Ein cam nesaf yw gwneud y cynllun hwn yn realiti. Byddwn yn datblygu ac yn gweithredu cynllun cyflawni gyda chamau a gweithredoedd manwl i'w cwblhau, byddwn yn parhau i gynnwys ein cymunedau i lunio ein gwaith a rhannu ein cynnydd wrth i ni fynd.



# Y Cynllun ar Dudalen:

## Amcanion a Chamau Lles Cwm Taf

**Amcan  
Trawsbynciol:  
Canolradd**

### MYND I'R AFAEL AG UNIGRWYDD AC UNIGEDD

Byddwn yn gweithio mewn ffyrdd newydd i sianelu cryfderau'n cymunedau, gan gynnwys gwirfoddoli, i fynd i'r afael yn fwy effeithiol â'r unigrwydd ac unigedd sy'n aml yn bodoli o fewn llawer ohonynt.

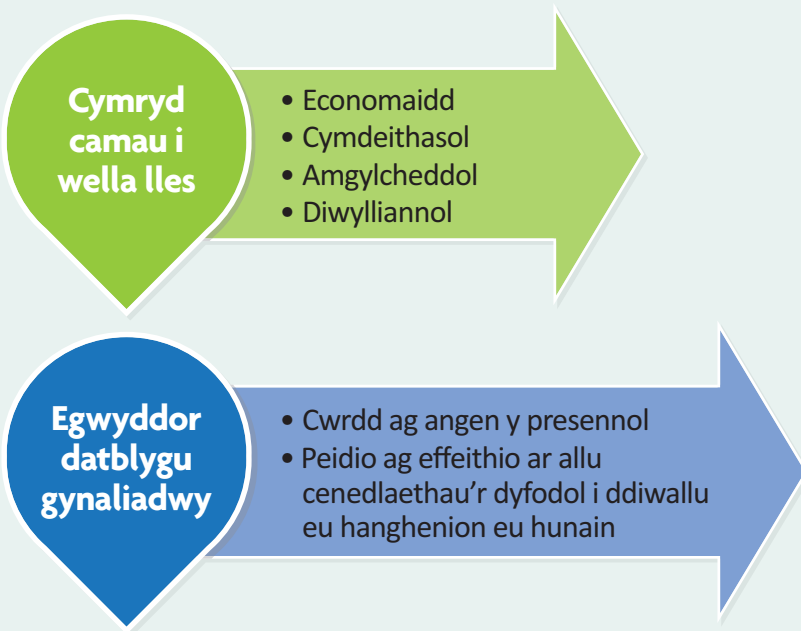
AMCANION	CYMUNEDAU SY'N LLEWYRCHU	POBL IACH	ECONOMI GREF
	<b>1</b> Hyrwyddo cymunedau diogel, hyderus, cryf a ffyniannus gwella lles trigolion ac ymwelwyr ac adeiladu ar ein hasedau cymunedol.	<b>2</b> I helpu pobl i fywydau hir ac iach a goresgyn unrhyw heriau.	<b>3</b> I dyfu economi leol gref gyda thrafnidiaeth gynaliadwy sydd yn denu pobl i fyw, gweithio a chwarae yng Nghwm Taf.
<b>CAMAU:</b> Canolradd (1-2 flynedd)	<b>1.1</b> Datblygu Parthau Cymunedol fel ardal neu le sy'n canolbwyntio ar gefnogaeth i wella canlyniadau ar gyfer ein hardaloedd â'r heriau mwyaf.	<b>2.1</b> Gweithio gyda'n cymunedau i sicrhau bod gan bawb y cyfle gorau i fyw bywydau hir a hapus e.e. Y 1000 o ddyddiau cyntaf, gweithio gyda phobl hŷn i gadw'n heini ac yn iach cyhyd â phosib.	<b>3.1</b> Ysgogi a hybu dyheadau a sgiliau ein pobl i gwrdd â'r cyfleoedd gyrfa yn y sectorau cyhoeddus a preifat.
<b>CAMAU:</b> Tymor Byr i Ganolig	<b>1.2</b> Gweithio gyda'n cymunedau i ddarparu negeseuon cyson, dolenni a cyfeirio at gefnogaeth gymunedol, sector cyhoeddus a busnes o fewn ac yn agos at gymunedau.	<b>2.2</b> Gyda'n gilydd, hyrwyddo'n ffyrdd mwy iachus o fyw drwy annog "Un Mwy Ymddygiad Iach" ar gyfer ein holl staff a dinasyddion.	<b>3.2</b> Tyfu a hyrwyddo twristiaeth gan ddefnyddio asedau ein amgylchedd naturiol hardd, ein treftadaeth a'n diwylliant ar gyfer iechyd, ffyniant a budd y gymuned gyfan ochr yn ochr â datblygiad Parc Tirwedd y Cymoedd.
<b>CAMAU:</b> Tymor Byr i Ganolig	<b>1.3</b> 1.3 Gweithio gydag a rhoi cymorth i gymunedau sydd eisiau rheoli a gwella eu amgylchedd lleol.	<b>2.3</b> Cydweithio fel gwasanaethau cyhoeddus a gyda'n cymunedau i leihau lefelau gordewdra.	<b>3.3</b> I wneud y mwyaf o'r buddsoddi a cyfleoedd dychwelyd o'r £1.229 biliwn o'r Fargen Ddinas yn lleol o fewn Cwm Taf.
<b>CAMAU:</b> Tymor Byr i Ganolig			<b>3.4</b> Archwilio cyfleoedd ar gyfer tai cynaliadwy a datblygu ynni adnewyddadwy ymhellach gyda cronfeydd cymunedol cysylltiedig.
<b>GWELEDI- GAETH: TYMOR HIR</b>	<ul style="list-style-type: none"> <li>Gwirfoddolwyr Cymuned wedi'i chydlynyn'n dda gyda gwasanaethau cyhoeddus a chymunedau sy'n PPG hysbys a ffyniannus.</li> <li>Amgylchedd diogel, iach y mae pobl yn ei ddefnyddio, gwerthfawrogi a mwynhau.</li> <li>Y cymunedau'n siapio gwasanaethau i gwrdd ag anghenion trigolion ac ymwelwyr.</li> <li>Dealltwriaeth well o'n hasedau naturiol a sut mae ein gweithredoedd yn effeithio arnynt.</li> </ul>	<ul style="list-style-type: none"> <li>Lleihau bregusrwydd ein poblogaeth sy'n heneiddio drwy wella cyfraddau'r poblogaeth sydd â 4 neu 5 o ymddygiadau iach i 20%.</li> <li>Gwella cyfraddau disgwyliad oes iachus a disgwyliad bywyd yng Nghwm Taf i gyrraedd y cyfartaledd gwladol Cymreig.</li> <li>Mae pobl o bob oed yn treulio amser yn yr awyr agored, gan ddefnyddio a mwynhau eu hamgylchedd lleol i wella eu hiechyd a'u lles.</li> </ul>	<ul style="list-style-type: none"> <li>Annog cyfleoedd datblygu ac adfywio fel mae'r Fargen Ddinas yn darparu swyddi ac yn dychwelyd ar ei fuddsoddiadau, gan gynnwys denu gwestai.</li> <li>Cefnogi datblygiad economi glân.</li> <li>Economi gynaliadwy, egniol ac yn ehangu gyda chyfraddau cyflogaeth sy'n cyfateb i Gyfartaledd y DU.</li> <li>Diwydiant twristiaeth fywiog gan ddenu pobl o agos ac o bell, yn mwynhau ein hamgylchedd naturiol, ein hanes a'n diwylliant.</li> </ul>

# Y Cynllun Lles a pham y mae arnom ei angen

Yn 2015, sefydlodd Llywodraeth Cymru gyfraith newydd yng Nghymru o'r enw **Deddf Llesiant Cenedlaethau'r Dyfodol (Cymru) 2015**. Dilynodd hyn sgysiau gyda miloedd lawer o bobl ledled Cymru am y "Cymru yr ydym ei eisiau". O'r sgysiau hyn, canfu'r Llywodraeth beth oedd y pethau mwyaf pwysig i bobl yng Nghymru, pethau fel newid hinsawdd, yr amgylchedd, sgiliau, addysg, swyddi ac iechyd.

Mae'r gyfraith newydd hon yn rhoi dinasyddion Cymru yng nghanol pob peth y mae gwasanaethau cyhoeddus yn ei wneud i wella Cymru yn economaidd, yn gymdeithasol, yn amgylcheddol ac yn ddiwylliannol, a bod yr egwyddor ddatblygu cynaliadwy wrth ei galon. Mae hyn yn golygu bod angen i bob gwasanaeth cyhoeddus weithio mewn ffordd sydd yn gwella lles pobl heddiw heb wneud unrhyw beth a allai wneud pethau'n waeth ar gyfer cenedlaethau'r dyfodol o fabanod, plant, pobl ifanc, oedolion a phobl hŷn, mewn geiriau eraill ein teuluoedd, ifanc a hen, a'n ffrindiau a'n cymdogion i gyd.

## Datblygu cynaliadwy



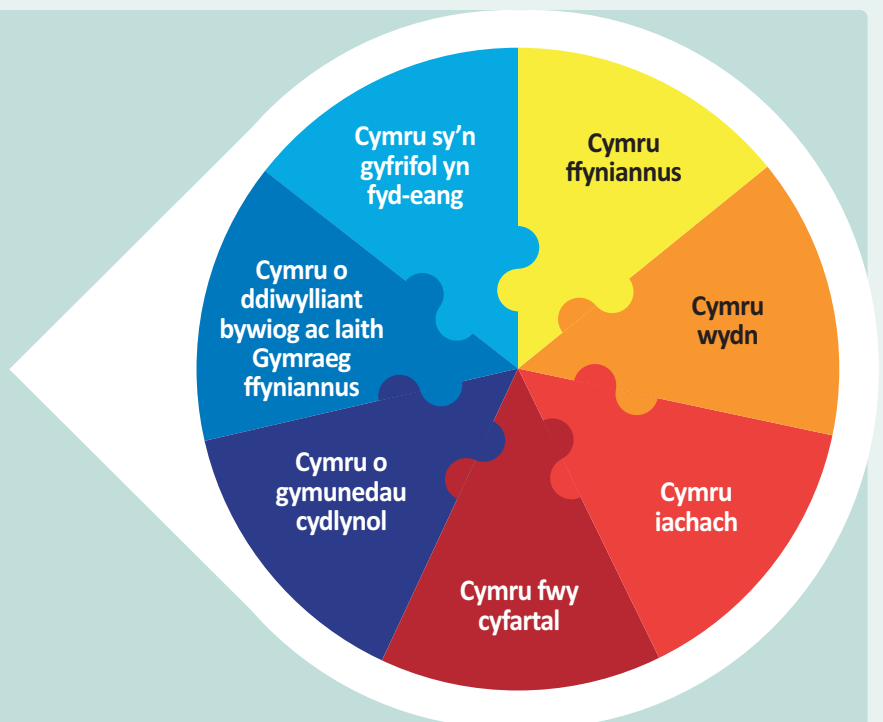
Bydd y clip fideo hwn yn helpu i esbonio.

**Stori Megan**



## Nodau Lles i Gymru

Mae Deddf Llesiant Cenedlaethau'r Dyfodol yn gofyn i'n holl wasanaethau cyhoeddus, e.e. cynghorau, iechyd, heddlu, yr amgylchedd, sefydliadau tân a thrydydd sector i gydweithio i wella lles pawb yng Nghymru. Mae hon yn ddull newydd o wella gwasanaethau cyhoeddus mewn ffordd gynaliadwy. Byddwn i gyd yn gweithio tuag at y saith nod newydd yma.



Mae Deddf Llesiant Cenedlaethau'r Dyfodol hefyd yn gofyn i wasanaethau cyhoeddus unigol weithredu'n gynaliadwy a chymhwyso'r pum ffordd ganlynol:



## 1 TYMOR HIR

Pwysigrwydd cydbwysu anghenion tymor byr gyda'r angen i ddiogelu'r gallu i ddiwallu anghenion tymor hir hefyd.



## 2 ATAL

Gall gweithredu i atal problemau rhag digwydd neu i waethygu helpu cyrff cyhoeddus i gwrdd eu hamcanion.



## 3 INTEGREIDDIO

Ystyried sut y gall amcanion lles y corff cyhoeddus effeithio ar bob un o'r nodau lles, ar eu hamcanion eraill, neu ar amcanion cyrff cyhoeddus eraill.



## 4 CYDWEITHREDU

Gweithio mewn cydweithrediad ag unrhyw berson arall (neu rannau gwahanol o'r corff ei hun) a allai helpu y corff i gwrdd â'i hamcanion lles.



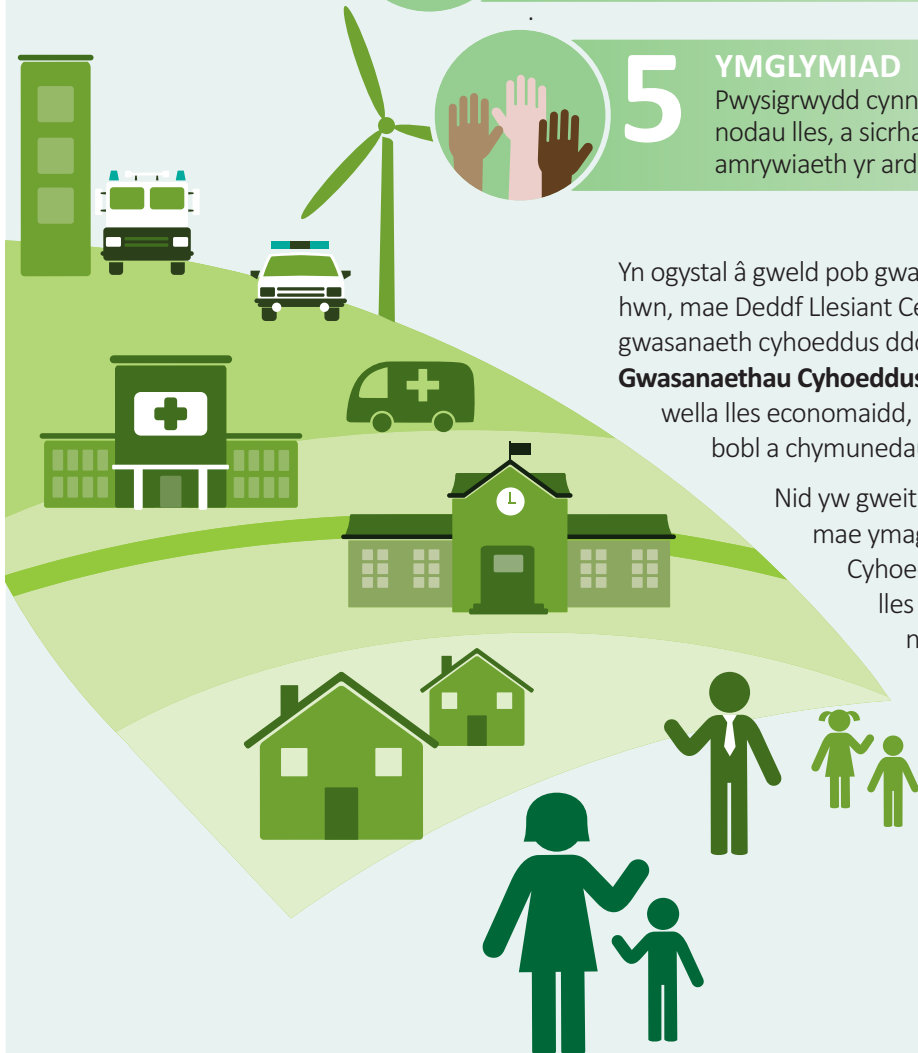
## 5 YMGLYMIAD

Pwysigrwydd cynnwys pobl sydd â diddordeb mewn cyflawni nodau lles, a sicrhau bod y bobl hynny yn adlewyrchu amrywiaeth yr ardal y mae'r corff yn ei gwasanaethu.

Yn ogystal â gweld pob gwasanaeth cyhoeddus yn gweithio yn y modd hwn, mae Deddf Llesiant Cenedlaethau'r Dyfodol yn gofyn i bob gwasanaeth cyhoeddus ddod at ei gilydd a ffurfio **Bwrdd**

**Gwasanaethau Cyhoeddus** fel y gallwn weithio'n well gyda'n gilydd i wella lles economaidd, cymdeithasol, amgylcheddol a diwylliannol y bobl a chymunedau yn ein hardal ni.

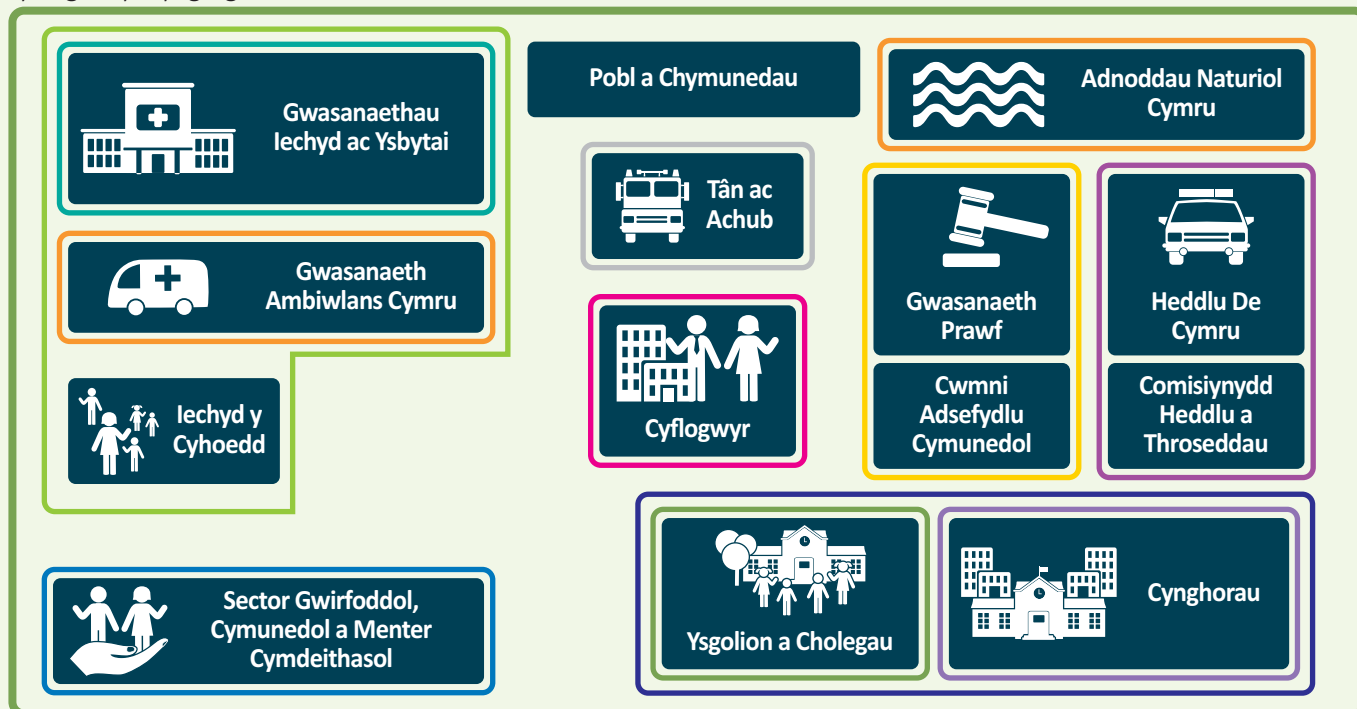
Nid yw gweithio mewn partneriaeth yn newydd, ond mae ymagwedd newydd gyda'r Bwrdd Gwasanaethau Cyhoeddus i weithio gyda'n cymunedau i wella eu lles mewn ffordd gynaliadwy i fodloni'r saith nod a'r pum ffordd o weithio. Mae'n bwysig cofio ein bod yn cael ein hannog i feddwl dros y tymor hir, felly dyma gam cyntaf cynllun hirdymor ar gyfer Cwm Taf.



## ...gweithio gyda'n gilydd a gwneud pethau'n wahanol

Yn lleol, mae ein gwasanaethau cyhoeddus wedi cytuno i ddod ynghyd ar draws ardal Cwm Taf, gan gynnwys Rhondda Cynon Taf a Merthyr Tudful. Cytunodd Bwrdd Gwasanaethau Cyhoeddus Cwm Taf i ddatblygu gwasanaeth cyhoeddus cydweithredol sy'n rhoi y bobl yn ein cymunedau yn ei ganol.

Mae'n ymwneud â thorri rhwystrau rhwng gwasanaethau cyhoeddus a newid y ffordd y maent yn gweithio er mwyn i ni atal problemau rhag digwydd yn hytrach na gorfod ymateb iddynt. Mae'r diagram hwn yn dangos y nifer o wasanaethau sydd gennym yng Nghwm Taf:



### Adnoddau

Gyda'i gilydd, mae gan y Bwrdd Gwasanaethau Cyhoeddus lawer o adnoddau gan gynnwys staff, tir ac adeiladau. Er nad oes unrhyw arian newydd i gefnogi gwahanol ffyrdd o weithio, rydym yn cydnabod, wrth weithio gyda'n gilydd a chynnwys ein cymunedau, y gallwn ni fod yn fwy effeithlon, darparu gwasanaethau gyda mwy o ffocws, rhannu ein hasedau a chael traweffaith cryfach yn lleol. Byddwn yn datblygu ffyrdd radical ac arloesol o weithio, gan greu'r momentwm sydd ei angen i wella lles pawb yng Nghwm Taf.

### Sut y byddwn yn gweithio gyda'n cymunedau i gyflawni ein Cynllun Lles

Ym mis Hydref 2016, cytunodd y Bwrdd Gwasanaethau Cyhoeddus ar **Ddatganiad o Fwriad**:

#### **Mae aelodau Bwrdd Gwasanaethau Cyhoeddus Cwm Taf wedi ymrwymo i ddatblygu gwasanaeth cyhoeddus cydweithredol sy'n rhoi'r bobl yn ein cymunedau yn ei ganol.**

Rydym yn bwriadu arwain ein sefydliadau trwy newid mewn diwylliant i fod yn fwy arloesol, integredig ac ataliol yn y ffordd o wneud pethau er budd pobl sy'n byw a gweithio yng Nghwm Taf nawr ac yn y dyfodol. Byddwn yn defnyddio ein dylanwad fel Bwrdd i annog sefydliadau cyhoeddus arall i fabwysiadu'r un dull ac i wneud ymdrech ar y cyd i oresgyn unrhyw rwystrau deddfwriaethol, ariannol neu ymarferol i gyflawni ein bwriad.

Ein nod yw newid ffocws rhag ymateb i broblemau a herio 'rheoli argyfwng', gan geisio gwneud penderfyniadau am fudd hirdymor pobl yng Nghwm Taf. Ein nod yw canolbwyntio ein hymdrechion lawer mwy ar ganlyniadau gwell ar gyfer y bobl yr ydym yn eu gwasanaethu trwy ddeall a mynd i'r afael ag achosion problemau ac atal sefyllfaoedd rhag codi.

I wneud hyn, rydym yn anelu at fod yn radical, gan ddileu'r gagendor rhwng gwasanaethau i ddatblygu ffordd o weithio sy'n gwneud synnwyr i ni ac i'r bobl a'r cymunedau yr ydym yn eu gwasanaethu. I ddeall beth mae hynny'n golygu, byddwn yn cynnwys pobl, mewn perthynas gyfartal â'r Bwrdd, i ddylunio, darparu a gwella gwasanaethau. Bydd hyn yn golygu cydweithio â dinasyddion, ac o fewn ein sefydliadau ein hunain, mewn ffordd wahanol trwy wneud rhai penderfyniadau risg uchel ac yn ceisio gwneud y pethau hynny sy'n ymddangos yn rhy anodd i'w gwneud. Fel Bwrdd, rydym yn bwriadu gwario ein harian mewn gwahanol ffordd, yn parhau i hyfforddi ein staff i ddod at wreiddiau materion a rhoi caniatâd i staff gefnogi a galluogi pobl i fyw bywydau gwell.

Wrth gwrdd â'r datganiad hwn a diffinio ymhellach sut ydym ni am gyflawni'r bwriad hwn, rydym wedi datblygu egwyddorion arweinyddiaeth i'n harwain ni ymlaen.

Bydd Bwrdd Gwasanaethau Cyhoeddus Cwm Taf yn gweithio fel un Gwasanaeth Cyhoeddus gyda phreswylwyr a chymunedau i wella lles economaidd, cymdeithasol, amgylcheddol a diwylliannol i gyflawni'r Egwyddor Datblygiad Cynaliadwy wrth wraidd Deddf Lles y Dyfodol. Mae hyn yn golygu y byddwn yn gweithredu mewn modd i sicrhau bod anghenion y presennol yn cael eu diwallu heb gyfaddawdu gallu ein cenedlaethau i ddod i gwrdd â'u hanghenion eu hunain.

Wrth wneud hyn, ein huchelgais yw:

**Rydym yn gweithio fel un Gwasanaeth Cyhoeddus, gyda'n cymunedau, i gefnogi datblygu cymunedau gwydn sy'n hysbys, yn gysylltiedig, yn weithgar ac yn cael adnoddau ac yn gallu addasu i newid a gwella lles a dylanwadu arni.**

Er mwyn cyflawni hyn, byddwn yn mabwysiadu'r egwyddorion arwain canlynol yn ein penderfyniadau i gwrdd â'r pum ffordd o weithio a nodi lle gallwn gael effaith fwy cyfunol a phwerus:



### Meddwl Tymor Hir

Byddwn yn defnyddio'r ymatebion i'n hymgyngoriad ac ymgysylltiad i nodi gweledigaeth a dyheadau ein cymunedau yn y tymor hwy, ochr yn ochr â data a gwybodaeth am dueddiadau hirdymor i'n helpu i gynllunio ein gwasanaethau nawr ac ar gyfer y dyfodol. Lle mae bylchau yn ein gwybodaeth, byddwn yn ceisio cyngor ac ymchwil, lle bo modd, er mwyn ein hysbysu orau.



### Atal problemau sy'n digwydd neu'n gwaethygu

Byddwn yn ceisio mesurau ataliol y gellir eu cynnwys ym mhob amcan a cham ymlaen. Rhoddir blaenoriaeth i ragfynegi ac atal problemau sy'n codi, yna gweithredu'n gynnar pan fydd problemau'n codi i wella'r sefyllfa ac atal pethau rhag gwaethygu ac yna i leihau niwed rhag problemau sefydledig. Defnyddir gwybodaeth o'r Asesiad Lles, tueddiadau hirdymor ac ymgysylltu â'r gymuned i arwain sut rydym ni'n gweithio yn y ffordd hon ochr yn ochr â thystiolaeth o'r hyn sy'n gweithio. Lle nad yw tystiolaeth ar gael, byddwn yn chwilio am gyfleoedd ymchwil i gael tystiolaeth leol i'n hysbysu.



### Gweithio'n well gyda'n gilydd a chyda phobl eraill

Byddwn yn cydweithio i ddatblygu a gweithredu ymagweddau sy'n seiliedig ar wybodaeth, ac sy'n arloesol a chreadigol tuag at gyflawni ein hamcanion lles. Er mwyn gwneud hyn byddwn yn herio ein hunain yn y Bwrdd Gwasanaethau Cyhoeddus ac is-grwpiau i sicrhau bod gennym y partneriaid gorau o'r sector cyhoeddus, preifat, academiaidd a thrydydd sector ynghyd â llais dinasyddion, gyda phrofiad byw, i lywio a herio ein hunain yn unol â disgwyliadau ein cymunedau.



### Un Gwasanaeth Cyhoeddus

Gan weithio gyda'n gilydd a chyda'n partneriaid, ein cymunedau a'n dinasyddion, byddwn yn darparu gwasanaethau sy'n ddi-dor ar adeg cyflwyno. Byddwn yn ystyried ein gwasanaethau o safbwyntiau ein dinasyddion a lle bo'n briodol a phosibl, cyd-leoli staff, darparu hyfforddiant ar y cyd, a rhannu ein hadeiladau a'n tir er lles gorau ein cymunedau. Lle mae rhwystrau i'r dull hwn, byddwn yn gweithio gyda phartneriaid a Llywodraeth Cymru i'w datrys.



### Cynnwys ein cymunedau

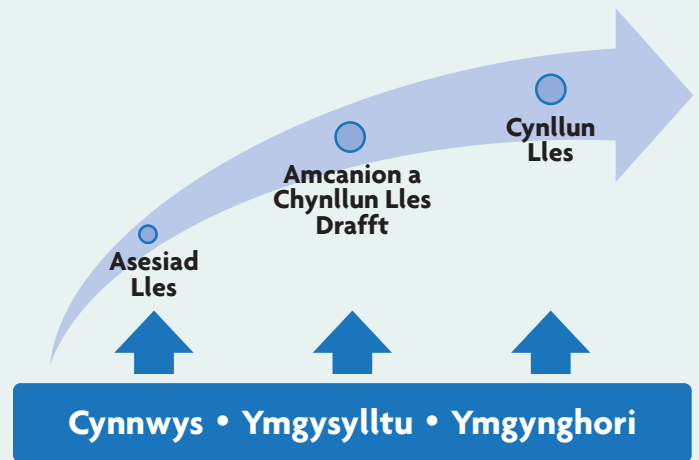
Byddwn yn parhau i gynnwys ein cymunedau i hysbysu, llunio a gweithredu cynlluniau. Gan adeiladu ar ymagwedd Parth Cymunedol, rydym yn ceisio sgwrs barhaus i gynhyrchu atebion ar y cyd, gan fodloni'r disgwyliadau ar gyfer un Gwasanaeth Cyhoeddus ar gyfer Cwm Taf. Byddwn yn cynnwys pobl â phrofiad byw i lywio ein cynlluniau, gan adeiladu ar ein gwaith arloesol lleol i fynd i'r afael â cham-drin domestig.



# Sut wnaethom ni ddatblygu'r Cynllun Lles

Y llynedd, cyhoeddasom **Asesiad Lles** o bobl a chymunedau Cwm Taf. Wrth baratoi hyn, buom yn siarad â channoedd o bobl e.e. pobl sy'n byw, yn gweithio ac yn defnyddio gwasanaethau cyhoeddus ar draws ardal Cwm Taf, grwpiau cymunedol ac unrhyw un arall a oedd am ddweud eu dweud.

Defnyddiwyd canfyddiadau'r Asesiad hwn i helpu i ddechrau gwaith mwy manwl i ddarganfod beth yw'r pethau pwysicaf i bobl, a'r hyn y gellir ei wneud i wella eu lles. Nodwyd hyn yn y Drafft Cynllun ac Amcanion Lles ar gyfer ardal Cwm Taf. Parhawyd â'n sgysiau gyda'n cymunedau ac eraill megis Llywodraeth Cymru a Chomisiynydd Cenedlaethau'r Dyfodol i gael barn ar yr Amcanion a'r Cynllun drafft.



## Lles

Mae lles yn ymwneud â phobl sydd â'r 'asedau' y mae eu hangen arnynt i gwrdd â'r 'heriau' y maent yn eu hwynebu yn eu cylch bywyd bob dydd. Gall yr asedau hyn gynnwys sgiliau, cefnogaeth i deuluoedd, addysg ac iechyd da. Heriau - gallai fod yn iechyd gwael, bwlio, esgeulustod neu drais yn y cartref. Pan fydd gan bobl fwy o heriau nag asedau mae eu lles yn gwaethygu. Yn yr un modd os oes gan rywun lawer o asedau ond ychydig o heriau, efallai na fyddant yn teimlo eu bod yn cael eu cyflawni ac y gall hynny hefyd newid y cytbwysedd, fel y dangosir:



Gall gwahaniaethau mewn cyfle, profiad ac iechyd gael effaith wael ar les. Gall hyn ddangos ei hun mewn lefelau uchel o bryder, iselder ysbryd, meddyginiaeth gaethiwus, camddefnyddio alcohol a chyffuriau. Yn ogystal, gwyddom fod bod yn ffit, yn weithgar, peidio ysmegu, bod yn iach ac yn bwyta digon o ffrwythau a llysiau ddiogelu ein lles.

Ffynhonnell: Addaswyd o Dodge R, et al (2012)

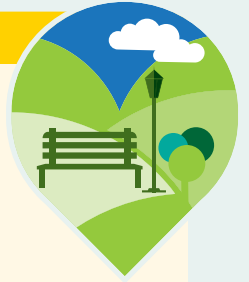
*The Challenge of defining wellbeing, International Journal of Well-being, 2 (3) 22-235*

## Yr hyn y dywedodd yr Asesiad Lles wrthym

Y brif wybodaeth a ddysgom o'r Asesiad Lles yw:

### Lles diwylliannol

- Mae angen i bobl deimlo'n rhan o'u cymuned ac mae llawer am gynnig eu hamser, eu sgiliau a cysylltiadau.
- Dylai ein treftadaeth, ein hanes, ein tirlun ac adeiladau gael eu dathlu a'u defnyddio yn y dyfodol.
- Mae'n ymddangos bod cymryd rhan mewn pethau'n dda ar gyfer lles pawb.
- Mae iaith yn rhan bwysig o bwy ydym ni ac yn ein gwneud ni'n teimlo ein bod ni'n perthyn.



### Lles economaidd

- Tyfu economi lleol gwydn sy'n cydnabod cyfyngiadau'r amgylchedd byd-eang.
- Helpu i symud pobl ledled Cwm Taf.
- Pobl mewn gwaith gweddus yn gwella eu cyfoeth cyffredinol.
- Pobl yn ennill sgiliau a chymwysterau newydd i fynd i'r afael â'r heriau y maent yn eu hwynebu.
- Datblygiad sy'n hwyluso economi leol sy'n tyfu ac yn cydnabod cyfyngiadau yr amgylchedd byd-eang.



### Lles amgylcheddol

- Amgylchedd naturiol iach yw'r sylfaen ar gyfer twf economaidd, ffyniant a gwydnwch.
- Mae gan amgylchedd Cwm Taf, trefol a chefn gwlad, ran bwysig i'w chwarae wrth wella iechyd a lles pobl.
- Mae pobl eisiau byw mewn amgylchedd glân, diogel ac yn gynyddol am helpu i reoli eu ardaloedd lleol.
- Mae cymunedau'n wynebu risgiau sylweddol wrth hinsawdd sy'n newid, yn awr ac yn y dyfodol.
- Mae bywyd gwyllt unigryw Cwm Taf yn fwyfwy darniog ac o dan fygythiad ond mae pobl yn gallu gwneud gwahaniaeth a helpu bywyd gwyllt i ffynnu.
- Mae plant yn treulio llai o amser yn yr awyr agored ond mae mynediad i leoedd chwarae diogel, naturiol yn yr awyr agored wedi dangos ei fod yn gwella lles corfforol ac emosiynol plant.



### Lles cymdeithasol

- Mae disgwyliad oes a disgwyliad oes iach yn gwella yng Nghwm Taf. Fodd bynnag, mae'r deilliannau ar gyfer ein poblogaeth yn cael ei bennu gan yr anghydraddoldebau sy'n parhau.
- Mae cychwyn da mewn bywyd yn hanfodol i les cenedlaethau'r dyfodol.
- Mae atal afiechyd ar draws y boblogaeth yn gwella lles ac yn lleihau anghydraddoldebau.
- Heneiddio'n dda yng Nghwm Taf: diwallu anghenion poblogaeth hŷn.
- Lles meddyliol: adeiladu cymunedau gwydn.
- Gwydnwch personol a chydlyniant cymunedol.
- Mae ansawdd y cartref a'r amgylchedd yn cael effaith sylweddol ar les.
- Newid ffocws ar gyfer Cwm Taf: o ddiffygion i asedau.



## Cysylltiadau i gynlluniau eraill

Y Cynllun Lles yw'r cynllun cyffredinol ar gyfer Cwm Taf a'r Bwrdd Gwasanaethau Cyhoeddus yw'r prif fwrdd partneriaeth. Mae yna fyrddau partneriaeth eraill sy'n eistedd o dan y BGC, gan gynnwys y Bwrdd Partneriaeth Iechyd Meddwl, y Bwrdd Cynllunio Ardal, y Bwrdd Diogelwch Cymunedol a'r Bwrdd Diogelu. Bydd gan y Byrddau hyn eu cynlluniau eu hunain ar gyfer eu maes cyfrifoldeb ac fe allant gyfrannu at y Cynllun Lles hwn.

Deddf newydd arall yw **Deddf Gwasanaethau Cymdeithasol a Lles (Cymru) 2014**, a'i fwriad yw i wella lles pobl sydd angen gofal a chymorth a gofalywyr sydd angen cefnogaeth. Cynhaliwyd **Asesiad Anghenion Poblogaeth** gan y Bwrdd Partneriaeth Gwasanaethau Cymdeithasol a Lles i helpu i ddatblygu Ardal Cynllunio ar gyfer y gwasanaethau hyn yng Nghwm Taf. Mae rhannau o'r ddaau gynllun yn effeithio ar les pobl yn ein cymunedau ac mae'n bwysig ein bod i gyd yn gweithio'n dda gyda'n gilydd ac yn ategu pob un arall. Er enghraifft, mae gan y Cynllun Ardal ffocws cryf ar gysylltu pobl i'w cymunedau a darparu gwybodaeth a chyfeirio. Mae hyn wedi bod yn glir yn yr Asesiad Lles a nodweddiad yn y Cynllun Lles. Wrth ddatblygu'r ddaau gynllun byddwn yn cadw cysylltiadau cryf i sicrhau ein bod yn gwneud y gwaith hwn yn dda.

Yn ogystal â hyn, mae **Deddf yr Amgylchedd (Cymru), 2016**, yn rhoi proses ar waith i helpu i gynllunio a rheoli adnoddau naturiol Cymru mewn modd mwy cynaliadwy a chyd gysylltiedig. Rhaid i Adnoddau Naturiol Cymru gyhoeddi Datganiadau Ardal, yn bennaf at ddibenion helpu i weithredu'r polisi adnoddau naturiol cenedlaethol. Ar gyfer Cwm Taf, mae'r Datganiad Ardal yn cwmpasu ardal De Canolbarth Cymru a rhaid iddo ystyried sut y gellid integreiddio cynlluniau a pholisïau eraill, megis y Cynllun Lles, naill ai gyda neu yn erbyn y datganiad.

Sut mae'r Bwrdd Gwasanaethau Cyhoeddus yn gweithio gyda chyrrff eraill:



Wrth i wybodaeth arall ddod ar gael, gall hynny hefyd helpu i lunio'r cynllun Lles, a wnawn ei gynnwys. Er enghraifft, cynhaliwyd asesiad yn ddiweddar ar gyfer diogelwch cymunedol. Yn dilyn adolygiad o'r dystiolaeth, bydd Asesiad Strategol y Bartneriaeth Diogelwch Cymunedol yn canolbwyntio ar nifer o feysydd thema graidd:

- Gwella mynediad a darpariaeth gwasanaeth i leihau effaith camddefnyddio alcohol a chyffuriau ar gyfer ein cymunedau.
- Gyrru ac atal troseddwr a lleihau aildroseddu.
- Diogelu pobl sy'n agored i drais, niwed ac erledigaeth.
- Cadw cymunedau'n ddiogel rhag troseddau caffael.
- Gwella ein hamgylchedd a lleihau troseddau amgylcheddol.
- Gwella diogelwch ar y ffyrdd.
- Gwella ymgynghori ac ymgysylltu.



Yn ogystal, mae Llywodraeth Cymru wedi sefydlu **Tasglu Gweinidogol** i wella ffyniant yng Nghymoedd y De. Mae adroddiad diweddar y Tasglu Cymoedd hwn wedi awgrymu nifer o gamau gan gynnwys Parc Tirwedd y Cymoedd i hyrwyddo'r amgylchedd naturiol a thwristiaeth. Blaenoriaethau'r Tasglu ar gyfer gweithredu erbyn 2021 yw:

**1** Swyddi o safon dda a'r sgiliau i'w gwneud.

**2** Gwell gwasanaethau cyhoeddus.

**3** Fy nghymuned leol, gan gynnwys Parc Tirwedd y Cymoedd.

Mae Llywodraeth Cymru hefyd wedi cyhoeddi strategaeth **"Ffyniant i bawb"** yn nodi sut y bydd yn gweithio gyda'r gwasanaeth cyhoeddus yng Nghymru ehangach i osod y sylfeini ar gyfer sicrhau ffyniant i bawb. Mae pedair thema allweddol a phum maes blaenoriaeth, fel y dangosir:

#### Themâu allweddol:

- Ffyniannus a diogel
- Iach a gweithgar
- Uchelgeisiol a dysgu
- Unedig a chysylltiedig

#### Meysydd blaenoriaeth:

- Blynyddoedd Cynnar
- Tai
- Gofal cymdeithasol
- Iechyd meddwl
- Sgiliau a chyflogaeth

Mae'r holl wybodaeth hon wedi helpu, ynghyd â'n sgysiau gyda'n cymunedau, i ddatblygu y Cynllun Lles hwn.

# Gwranddo ar ein Cymunedau ac adborth ar ein Cynllun Lles Drafft

Cynhaliwyd dadansoddiad o'r ymatebion i'r ymgynghoriad a'r ymgysylltiad ar y Cynllun Lles Drafft gan Uned Ddata Cymru. Mae'r **adroddiad** ar gael ar wefan y BGC, **Ein Cwm Taf**.

Amlygir y casgliadau o'r ymatebion a dderbyniwyd ac unrhyw themâu cyffredin neu rai sy'n codi i'r amlwg yma. Efallai na fydd y rhain yn benodol i un o'r amcanion ac, mewn rhai achosion, gall fod yn berthnasol i bob un o'r tri.

Wrth gyrraedd y themâu sy'n dod i'r amlwg, ystyriwyd gwybodaeth o bob ffynhonnell. Mae'r canlynol yn ddyfyniadau o'r casgliadau yn yr adroddiad gydag ymateb gan y Bwrdd Gwasanaethau Cyhoeddus:

## Ai'r rhain yw'r amcanion cywir?

*"Mae hwn yn gwestiwn allweddol. Er bod yr asesiad Lles yn ymarfer trylwyr gydag ymgysylltu helaeth â'r cyhoedd, ac fe dderbyniodd ganmoliaeth gan Gomisiynydd Cyngorau'r Dyfodol a Llywodraeth Cymru, mae symud o'r cam hwnnw i set o amcanion drafft a chynllun llunio drafft yn ei gwneud yn ofynnol i lawer o benderfyniadau gael eu gwneud, a llawer o dystiolaeth a gwybodaeth i'w hystyried.*

*I ryw raddau, nid yw llawer o'r wybodaeth a ystyriwyd gennym ar gyfer y dadansoddiad hwn yn ystyried ai'r amcanion drafft yw'r rhai cywir. Mae'r ymatebion gan Gomisiynydd Cenedlaethau'r Dyfodol a Llywodraeth Cymru yn prin ystyried cynnwys yr amcanion, gan ddewis canolbwyntio ar broses a threfniadaeth yn lle hynny.*

*Fodd bynnag, lle mae ymatebion yn gwneud sylwadau uniongyrchol ar gynnwys yr amcanion, maent yn hynod o gadarnhaol ar draws pob ffynhonnell wybodaeth. Maent yn cytuno â'r amcanion eu hunain a'r camau a awgrymir i'w cyfarfod.*

*Lle mae ymatebwyr wedi anghytuno, roedd hyn yn aml mewn ffordd adeiladol, gan awgrymu camau gweithredu amgen neu ychwanegol i fodloni'r amcanion."*

Roedd y Bwrdd Gwasanaethau Cyhoeddus yn falch iawn o ran yr ymgysylltiad a'r ymatebion ar y Cynllun Lles Drafft. Croesewir y gefnogaeth helaeth i'r amcanion a'r camau ac mae'n adlewyrchu cyfranogiad ym mhob cam o'r broses o'r Asesiad Lles, ymgysylltiad partneriaid wrth ddatblygu Amcanion Lles Drafft ac yn y broses ymgynghori ac ymgysylltu.

## Cefnogaeth gref i amcanion a Chynllun Lles drafft

*"Dylai'r Bwrdd Gwasanaethau Cyhoeddus gofio bod cefnogaeth gref ar gyfer eich amcanion drafft ar draws pob ymgysylltiad ar gyfer yr ymarfer hwn.*

*Roedd yr ymatebion i gwestiynau ymgynghori ar-lein yn rhoi cefnogaeth gref i gynnwys arfaethedig yr amcanion. Mae'r ymatebion ysgrifenedig a'r digwyddiadau ymgysylltu hefyd yn adlewyrchu'r farn hon."*

*"Mae uchelgais clir yn y Cynllun drafft, sy'n cael ei groesawu, ac mae pob amcan wedi'i nodi'n eglur. Mae'r naratif wedi'i ysgrifennu'n dda ac yn gynhwysfawr, ac mae'r weledigaeth ar gyfer yr ardal yn wahanol."*

Llywodraeth Cymru

*"Mae'n dda clywed eich bod wedi nodi eich bod am i'ch BGC gydweithio i roi pobl yn eich cymunedau yn ei ganol, gydag uchelgais i dorri'r rhwystrau rhwng gwasanaethau cyhoeddus i newid y ffordd rydych chi'n gweithio."*

Comisiynydd Cenedlaethau'r Dyfodol

Cysurwyd y Bwrdd Gwasanaethau Cyhoeddus, lle mae ymatebion yn rhoi sylw uniongyrchol i gynnwys yr amcanion a'r camau gweithredu i'w cyflawni, gan y ffaith eu bod yn gadarnhaol dros ben ar draws pob ffynhonnell wybodaeth. Roedd cytundeb gyda'r amcanion eu hunain a'r camau a awgrymwyd i'w cyfarfod. Pan dderbyniwyd sylwadau adeiladol, maent wedi helpu i roi mwy o fanylion yn y Cynllun Lles.

## Potensial ar gyfer mwy o ddefnydd o asedau a chyfleusterau presennol

*“Trwy gydol yr ymatebion ymgynghori a’r digwyddiadau ymgysylltu ar-lein, mynegodd y cyfranogwyr awydd am fwy o weithgareddau a digwyddiadau cymunedol. Roedd hyn yn cynnwys:*

- cyfleoedd dysgu ffurfiol ac anffurfiol;
- datblygu grwpiau cymunedol;
- defnyddio’r amgylchedd naturiol a chefn gwlad yng Nghwm Taf i hwyluso gweithgareddau; a
- hyrwyddo grwpiau, clybiau a gweithgareddau sydd eisoes yn bodoli a fyddai’n gwella cyfranogiad, ymgysylltiad â phobl eraill ac iechyd a lles corfforol / meddyliol.

*Y thema gyffredin ar draws yr holl awgrymiadau hyn oedd y gellid defnyddio asedau a chyfleusterau presennol fel lleoliadau i gynnal y gweithgareddau hyn. Dywedodd ymatebwyr fod yna bortffolio mawr o leoliadau ac adeiladau ar draws holl sefydliadau’r sector cyhoeddus (cyfeiriwyd at ysgolion a Choleg Merthyr Tudful yn benodol) sy’n cael eu cau neu eu tan-ddefnyddio yn ystod y nos, ar benwythnosau ac yn ystod y tymor hwy. Er bod rhai eisoes yn cael eu defnyddio, mae yna botensial i wneud llawer mwy o gyfleusterau ar gael i’r cyhoedd, grwpiau a sefydliadau, ac i hyrwyddo eu defnydd posibl.”*

Mae’r BGC yn deall mai’r thema gyffredin ar draws yr holl awgrymiadau hyn oedd y gellid defnyddio asedau a chyfleusterau presennol fel lleoliadau i gynnal gweithgareddau ychwanegol. Mae’r Cynllun Lles yn cefnogi hyn, yn hyrwyddo dull gweithredu asedau a bydd yn parhau i gynnwys cymunedau wrth gynllunio a cyflwyno’r camau a nodwyd.

## Gwella lles cyffredinol - iechyd corfforol a meddyliol

*“Roedd lles cyffredinol yn flaenoriaeth ar draws yr holl ymarfer ymgynghori. Fodd bynnag, roedd y ffocws yn amlwg ynghylch gwella iechyd corfforol a meddyliol y boblogaeth. Roedd hyn yn cynnwys darparu cyfleoedd ar gyfer gweithgarwch corfforol wedi’i drefnu a’i hunangyfeirio, gan gefnogi pobl hŷn i leihau unigrwydd, mwy o gyfleusterau hamdden ar gael, a defnyddio’r amgylchedd naturiol i hwyluso mwy o weithgaredd corfforol.”*

Cred y Bwrdd Gwasanaethau Cyhoeddus mai gwella lles cyffredinol a bodloni’r egwyddor datblygu gynaliadwy yw prif bwrpas y cynllun hwn. Mae hyn yn cynnwys lles

corfforol, meddyliol, emosiynol a chymdeithasol. Mae gwella a hyrwyddo gweithgarwch corfforol, yn y cyfleusterau a’r amgylchedd naturiol, wedi’i gynnwys yn Amcan 2 yn uniongyrchol a bydd llawer o’r camau gweithredu yn Amcanion 1 a 3 hefyd yn cefnogi hyn. Bydd cynyddu cyfranogiad yn helpu i leihau unigrwydd ac unigedd pob dinesydd, gan gynnwys pobl hŷn.

## Gwella amseroldeb mynediad i bob darpariaeth iechyd

*“Codwyd y mater hwn ar draws yr holl ddigwyddiadau ymgysylltu ac fe’i cyfeiriwyd yn aml hefyd mewn ymatebion ymgynghori ar-lein. Roedd y pryderon yn ymwneud â lleoliad daearyddol y gwasanaethau, gyda llawer yn cael eu canolbwyntio yn y ddau ystyby cyffredinol yn ardal CwmTaf pan fyddai dull gweithredu cymunedol yn well. Roedd anawsterau wrth gyrchu gwasanaethau yn brydlon hefyd yn bryder.*

*Roedd y mater amseroldeb yn ymwneud â gwasanaethau cleifion allanol a gwasanaethau atgyfeirio, lle ystyriwyd amseroedd aros yn rhy hir. Amlinellodd llawer o ymatebwyr yr anawsterau wrth gysylltu â’u meddygfa yn y lle cyntaf, ac yna’r amser aros cyn y gallent gael apwyntiad.*

*Roedd yna hefyd nifer fawr o ymatebion sydd am wella gwasanaethau iechyd meddwl. Mae’r rhain yn canolbwyntio’n bennaf ar leihau’r stigma sy’n gysylltiedig â materion iechyd meddwl a gwella mynediad at, a niferoedd o, wasanaethau.”*

Mae gan y Bwrdd Gwasanaethau Cyhoeddus Fwrdd Iechyd Prifysgol Cwm Taf fel partner gweithredol. Mae’r Bwrdd Iechyd yn awyddus i ystyried yr adborth fel rhan o’i brosesau cynllunio ac mae eisoes wedi ymrwmo i wella mynediad a phrydlondeb a darparu gwasanaethau mor agos â phosib i’r cartref. Er enghraifft, mae Stay Well@Home yn wasanaeth iechyd a gofal cymdeithasol ar y cyd i ddarparu pecyn gofal cyflym i gleifion i osgoi derbyniadau diangen i’r ysbyty. Hefyd mae Ysbytai cymunedol Ysbyty Cwm Rhondda ac Ysbyty Cwm Cynon a’r Parciau Iechyd yn Keir Hardie, Merthyr Tudful a Dewi Sant, Pontypridd yn darparu amrywiaeth o wasanaethau gofal iechyd, cymdeithasol a meddyliol ar y safle ac yn y gymuned gan gynnwys meddygon teulu, cleifion allanol, nyrsio ardal, bydwreigiaeth gymunedol, ymwelwyr iechyd a nyrsio ysgol, dietegwyr, therapyddion lleferydd a thimau iechyd meddwl.

Mae’r Bwrdd Gwasanaethau Cyhoeddus hefyd wedi blaenoriaethu gweithredu yn y Cynllun Lles i helpu pobl i gadw’n iach cyhyd â phosib, a fydd yn cyfrannu at leihau’r galw y gellir ei atal ar wasanaethau gofal iechyd a gwneud

gwell defnydd o gapasiti. Mae'r Bwrdd Partneriaeth Iechyd Meddwl yn rhan o'r Bwrdd Gwasanaethau Cyhoeddus ac mae camau'n mynd rhagddynt i wella gwasanaethau iechyd meddwl, gydag ystod o bartneriaid yn gweithio gyda'i gilydd.

## Angen a chyfle i weithio'n wahanol

*"Un o'r egwyddorion arweiniol, o basio Deddf Llesiant Cenedlaethau'r Dyfodol (Cymru) 2015, trwy'r canllawiau a ddarperir gan Lywodraeth Cymru, a hyd at ddatblygiad safbwynt a chynghor polisi'r Comisiynydd Cenedlaethau'r Dyfodol, oedd nad yw'r Ddeddf yn derbyn yr egwyddor o 'busnes fel arfer'.*

*Mae'r Ddeddf a chreu Byrddau Gwasanaethau Cyhoeddus wedi cael eu hyrwyddo fel cyfle i sefydliadau'r sector cyhoeddus weithio'n wahanol. Yn wir, dywedwyd bod canlyniadau gwael yn barhaus ar draws rhai gwasanaethau a dangosyddion yn golygu nad yw gwneud yr un peth yn opsiwn.*

*Mae'n amlwg, o ffurfio Bwrdd Gwasanaethau Cyhoeddus Cwm Taf a datblygiad eich Cynllun Amcanion a Lles Drafft, eich bod wedi cysylltu â'r her hon ar ei ben. Yn wir, mae sylwadau gan Gomisiynydd Cenedlaethau'r Dyfodol a Llywodraeth Cymru yn cydnabod y cynnydd a wnaed eisoes.*

*Fodd bynnag, mae'r ddau ohonynt yn eich annog i ddilyn yr addewidion hyn a chyflwyno'ch Cynllun Lles mewn ffordd sy'n hyrwyddo arddull newydd o weithio mewn partneriaeth ac yn ymgysylltu ag ystod ehangach o bartneriaid.*

*Cafwyd ymatebion o'r ymgynghoriad a awgrymodd bod peth sinigrwydd cyhoeddus tuag at y cynigion, ei fod wedi clywed popeth o'r blaen. Cafwyd cais hefyd gan rai ymatebwyr yn gofyn am fwy o ymgysylltiad a rhannu mwy o wybodaeth ynghylch cynnydd ar y Cynllun Lles. Efallai mai trwy fynd i'r afael â'r pwynt olaf, rydych chi hefyd yn delio â'r un cynt."*

Cred y Bwrdd Gwasanaethau Cyhoeddus mai pwrpas y Cynllun Lles hwn yw dangos sut y gallwn wella lles yng Nghwm Taf trwy weithio'n wahanol gyda'n gilydd. Mae'r Bwrdd Gwasanaethau Cyhoeddus wedi cytuno ar Ddatganiad o Fwriad ac Egwyddorion Arweinyddiaeth i gefnogi a chyfarwyddo ffyrdd newydd o weithio, a fanylir yn y cynllun hwn. Rydym yn gwerthfawrogi bod pobl eisieu gwasanaethau di-dor ac i fod yn rhan o'r broses o siapio'r rhain ac rydym wedi ymrwymo i wneud hyn i ddigwydd.

Byddwn yn cyhoeddi a chyfathrebu ein cynnydd i roi gwybod i'n cymunedau a rhannu cyfleoedd i gymryd rhan.

## Cyfathrebu ac ymgysylltu, phob sector o'r gymuned

*"Mae'r ymatebion ffurfiol, gan Gomisiynydd Cenedlaethau'r Dyfodol a Llywodraeth Cymru, yn tynnu sylw at y gwaith yr ydych wedi'i wneud i ymgysylltu ar draws pob sector, yn flaenorol ar eich Asesiad Lles ac yn awr ar eich Cynllun Amcanion a Lles drafft.*

*Amlygodd rhai ymatebion o'r ymgysylltiad hwn, yn enwedig gan bobl ifanc, y ffaith y byddai mwy o ymgysylltiad yn cael ei groesawu.*

*Mae hyn yn amlygu'r sefyllfa heriol y mae'r Bwrdd Gwasanaethau Cyhoeddus yn ei gael ei hunan ynddi. Mae'r Bwrdd Gwasanaethau Cyhoeddus wedi cwrdd â'r gofyniad statudol i ymgynghori ar eich Cynllun Amcanion a Lles drafft. Fodd bynnag, gall ymgysylltu ar raddfa fawr fod yn ddwys ar adnoddau, yn ddrud a thechnegol yn heriol, ac mae'r gofyniad deddfwriaethol i gwblhau'r gwaith hwn yn bennaf o fewn yr adnoddau presennol. Mae rhai ymatebion yn tynnu sylw at ffyrdd arloesol a chost-effeithlon o barhau i ymgysylltu â'r cyhoedd y gellid eu hystyried (gan weithio mewn ysgolion yn uniongyrchol â phobl ifanc, gan ddefnyddio grwpiau a sianelau presennol, ac ati)."*

Mae gan y Bwrdd Gwasanaethau Cyhoeddus Grŵp Ymgysylltu â'r Cyhoedd, gyda'r sector cymunedol a gwirfoddol yn arwain hyn. Rydym wedi gweithio'n galed i sicrhau bod ein cymunedau'n rhan o'n Hysbysiad Lles a'n Cynllun Lles. Rydym hefyd wedi dechrau sgysiau gyda chymunedau yn y Rhondda Fach Uchaf a Gurnos i hyrwyddo cyfranogiad ystyrion wrth lunio ein Parthau Cymunedol a byddwn yn dysgu o'r dull hwn wrth fynd ymlaen.

Mae'r Grŵp Ymgysylltu â'r Cyhoedd hefyd wedi cychwyn ar brosiect ymchwil i ymgysylltu'n benodol â phobl ifanc, gan gynnwys grwpiau a chymunedau a glywir yn anaml a allai brofi rhwystrau rhag cymryd rhan, a ariennir gan y Rhaglen Llywodraeth Agored a chan gynnwys Llywodraeth Cymru a Swyddfa'r Comisiynydd Cenedlaethau'r Dyfodol. Byddwn yn edrych ar sut mae pobl ifanc yn teimlo mewn perthynas â'u hymglymiad yn Neddf Lles Cenedlaethau'r Dyfodol ac, yn benodol, sut mae Bwrdd Gwasanaethau Cyhoeddus Cwm Taf, gan gynnwys aelodau etholedig, yn cyflawni egwyddor a nodau datblygu cynaliadwy mewn perthynas â'r pum ffordd o weithio. Bydd pwyslais ar gynnwys pobl ifanc, gan gynnwys sut y caiff adborth ei symud ymlaen i weithredu a sut mae pobl ifanc yn dal y Bwrdd Gwasanaethau Cyhoeddus i gyfrif am ei weithredoedd.

Bydd y BGC yn defnyddio'r wybodaeth hon i'n helpu i gael sgysiau ystyrion parhaus gyda chymunedau a'r gweithlu, ynghyd ag adnoddau a strwythur i wneud hynny, i ymgorffori cyfranogiad ein holl gymunedau, gan gynnwys grwpiau a chymunedau sydd heb eu clywed yn aml.

# Ein Hamcanion Lles

Rydym wedi gwranddo ar yr holl adborth a gawsom gan ein cymunedau ac eraill, yn ogystal â gwybodaeth leol a thystiolaeth o'r hyn sy'n gweithio. Byddwn yn parhau i weithio gyda'n cymunedau i ddatblygu atebion newydd a gwahanol wrth weithredu ein Hamcanion. Amlinellir cyfraniad ein Hamcanion i'r Nodau Lles cenedlaethol yn Atodiad 1.

## Amcanion Trawsbynciol

### MYND I'R AFAEL AG UNIGRWYDD AC UNIGEDD

#### Amcan Trawsbynciol: Canolradd

Byddwn yn gweithio mewn ffyrdd newydd o sianelu cryfderau ein cymunedau i fynd i'r afael yn fwy effeithiol â'r unigrwydd a'r unigedd sy'n aml yn bodoli o fewn llawer ohonynt. Mae hwn yn gam trawsbynciol sy'n cefnogi cyflawni ein holl Amcanion.

Mae pobl eisiau teimlo'n rhan o'u cymuned ac mae llawer am gynnig sgiliau a chysylltiadau. Byddwn yn helpu i gael gwared ar unrhyw rwystrau i wirfoddoli, cynnwys ffocws a chefnogaeth i'r rhai sy'n unig neu ynysig ac yn sefyll yn ôl pan fydd y cymunedau yn tyfu eu llwyddiant eu hunain. Bydd hyn yn cynnwys:

- a. Gan weithio gyda'n cymunedau i ddeall yr hyn sy'n bwysig iddyn nhw a sut, gyda'n gilydd, gallwn ni helpu i adeiladu cefnogaeth i wneud gwelliannau.
- b. Targedu gwirfoddoli i gynnwys pobl sy'n unig neu ynysig, naill ai trwy ymuno neu dderbyn cefnogaeth.
- c. Cysylltu pobl sy'n ddiddori mewn gwirfoddoli, ynghyd â'u diddordebau, adnoddau a sgiliau penodol. Bydd hyn yn darparu cyfleoedd i blant a phobl ifanc yn ogystal ag oedolion, e.e. gan gysylltu cyfleoedd i bobl ifanc sy'n gwneud gwobrau Bagloriaeth Cymru neu Dug Caeredin gyda chyfleoedd gwirfoddoli lleol ac annog gweithwyr gwasanaeth cyhoeddus i alluogi mwy o wirfoddoli mewn gwasanaethau cyhoeddus sy'n helpu ysbrydoli eraill. Mae hyn yn cysylltu ag Amcan 3.1.
- ch. Hysbysebu cyfleoedd gwirfoddoli ar ran grwpiau cymunedol, y trydydd sector, sefydliadau cyhoeddus a busnesau.
- d. Help gyda phrosesau swyddogol gwirfoddoli, e.e. Gwiriadau Gwasanaeth Datgelu a Gwahardd (DBS), cyngor ar oruchwyliaeth ac asesiadau risg iechyd a diogelwch.
- dd. Cydnabod a dathlu gwirfoddoli a'i gyflawniadau yn ein cymunedau.

I gychwyn, bydd hyn yn canolbwyntio ar y tri cham blaenoriaeth ym mhob Amcan. Byddwn yn datblygu dealltwriaeth well, gyda'n cymunedau, o pam y mae pobl yn gwirfoddoli, pa rwystrau sydd ar gael i wirfoddoli a sut y gellid datblygu cyfleoedd newydd, arloesol.



CYMUNEDAU SY’N LLEWYRCHU

AMCANION

**1 Hyrwyddo cymunedau diogel, hyderus, cryf a ffyniannus sy’n gwella lles trigolion ac ymwelwyr ac adeiladu ar ein hasedau cymunedol.**

**CAMAU:**  
Canolradd  
(1-2 flynedd)

**1.1 Datblygu Parthau Cymunedol fel agwedd ardal neu le sy’n canolbwyntio ar ymagwedd ataliol tuag at gefnogaeth i wella canlyniadau ar gyfer ein hardaloedd gyda’r heriau mwyaf.**

Gyda’n cymunedau, byddwn yn gweithio i uno â’n gwasanaethau yng nghanol ein cymunedau. Mae’n anodd eu disgrifio nawr, gan ein bod am weithio gyda’n cymunedau i sicrhau eu bod nhw eu hangen. Pan fo plant yn cael amseroedd anodd neu’n dioddef camdriniaeth neu ofid, gall hyn arwain at ganlyniadau gwael yn aml fel plant ac wrth iddynt ddod yn oedolion. Mae’r rhain yn Brofiadau Plentyndod Gwrthgymdeithasol (PPGau/ACEs). Trwy weithio gyda’n gilydd, byddwn yn datblygu proffiliau bregusrwydd, gan rannu ein gwybodaeth, i helpu i dargedu cefnogaeth i’r rhai sydd ei angen fwyaf, yn darparu hyfforddiant a sgiliau gyda’n staff a’n cymunedau i atal a lleihau effaith PPGau i helpu ein holl ddinasyddion i ffynnu.

- a.** Bydd yr ymagwedd yn cychwyn mewn dau o gymunedau, Gurnos a Rhondda Fach Uchaf. Bydd y Parthau yn gweithio gyda’r cymunedau lleol i ddangos sut y bydd yn gweithio iddyn nhw. Gallai’r Parthau hyn gynnwys GIG, gwasanaethau cymdeithasol, ysgolion a chanolfannau gwaith gan gydweithio â’r trydydd sector i ddarparu gwasanaethau i gymunedau lleol gan ddefnyddio asedau lleol. Blynnydoedd 1-2
- b.** Bydd y dysgu o’r cymunedau hyn yn cael ei ddefnyddio gan fod yr ymagwedd yn cael ei chyflwyno ar draws cymunedau Cwm Taf, gyda blaenoriaeth yn cael ei roi i ardaloedd lle mae’r angen mwyaf. Blynnydoedd 2-5

Mae’r amcan hwn yn drawsbynciol a chysylltiadau â’r holl amcanion a chamau eraill ac wrth i’r camau eraill gael eu datblygu gellir eu treialu gyda’r cymunedau hyn.

**CAMAU:**  
Tymor Byr  
i Ganolig

**1.2 Gweithio gyda’n cymunedau i ddarparu negeseuon cyson, cysylltiadau a chyfeirio at gymunedau, y sector cyhoeddus a chymorth busnes o fewn cymunedau ac yn agos atynt.**

Yr hyn y byddwn yn ei archwilio:

- Cyngor cyson gan holl staff y sector cyhoeddus.
- Gwefan Bwrdd Gwasanaethau Cyhoeddus Cwm Taf.
- Gwefan DEWIS sy’n darparu gwybodaeth am sefydliadau gofal cymdeithasol, iechyd a thrydydd sector ledled Cymru.
- Byrddau gwybodaeth gymunedol lleol.
- Parthau Cymunedol.
- Arwyddion corfforol.

Bydd hyn yn cael ei arwain gan ein cymunedau, yn enwedig yn ardaloedd Parth Cymunedol a bydd cyfleoedd i gysylltu hyn â gwirfoddolwyr hefyd yn cael eu harchwilio (Amcan trawsbynciol a cham 1.1).

**CAMAU:**  
Tymor Byr  
i Ganolig

**1.3 Cefnogi cymunedau sydd am reoli a gwella eu hamgylchedd lleol**

Dywedodd pobl wrthym eu bod am fyw mewn amgylcheddau glân a diogel. Ar draws y cymoedd mae nifer cynyddol o unigolion a grwpiau sydd am ddefnyddio, rheoli a chymryd perchnogaeth o’u mannau gwyrdd agored lleol. Yn ogystal â dod â phobl at ei gilydd, bydd hyn yn gwella iechyd meddwl a chorfforol, lles bywyd gwyllt, a dod â theimlad o berchnogaeth i leoedd a all feithrin balchder lleol a lleihau trosedd ac ymddygiad gwrthgymdeithasol. Bydd hefyd yn denu pobl i “Barc Tirwedd y Cymoedd” sy’n cael ei ddatblygu gan Dasglu’r Cymoedd. Byddwn yn archwilio opsiynau i annog a chefnogi hyn trwy:

- a.** Adolygu ein hasedau tir cyhoeddus er mwyn gwneud y mwyaf o’u cyfraniad i gymunedau a gwydnwch ecosystem.
- b.** Helpu grwpiau i gymryd perchnogaeth neu fabwysiadu mannau gwyrdd agored.
- c.** Helpu grwpiau i wella adeiladau ar gyfer defnydd cymunedol.
- ch.** Helpu grwpiau i ddatblygu gweithgareddau creadigol yn ein mannau cymunedol.
- d.** Helpu pobl sydd ag iechyd meddwl gwael, yn unig neu wedi niweidio’r amgylchedd lleol i gymryd rhan mewn prosiectau lleol.

Byddwn yn blaenoriaethu’r camau gweithredu hyn yn ein hardaloedd Parthau Cymunedol, wrth sgwrsio â’n cymunedau.

**GWELEDI-  
GAETH:**  
TYMOR HIR

- Gwirfoddolwyr cymunedol cydlynol a gwasanaethau cyhoeddus gyda chymunedau sy’n ffyniannus ac yn hysbys am PPGau.
- Amgylcheddau diogel a dymunol a mannau gwyrdd, lle mae pobl yn falch o fyw a chymryd rhan.
- Cymunedau’n siapio gwasanaethau i ddiwallu anghenion trigolion ac ymwelwyr.
- Dealltwriaeth well o’n hasedau naturiol a sut mae ein gweithredoedd yn effeithio arnynt.

## POBL IACH

### AMCANION

## 2 helpu pobl i fyw bywydau hir ac iach a goresgyn unrhyw heriau.

### CAMAU: Canolradd (1-2 flynedd)

### 2.1 Targeddu ein cefnogaeth yn yr ardaloedd sydd â'r heriau mwyaf, gan weithio gyda'n cymunedau i sicrhau bod pawb yn cael y cyfle gorau i fyw bywydau hir a hapus.

Mae atal pethau cyn iddynt ddigwydd yn gwneud y synnwyr gorau, ond os na allwn eu hatal byddwn yn gweithredu yn gynnar i helpu i wella a rhwystro pethau rhag gwaethygu. Mae rhai meysydd lle mae gan yr ymagwedd hon effaith well fyth:

- a. Y blynyddoedd cynnar ac yn enwedig y 1000 diwrnod Cyntaf o feichiogrwydd hyd at ddwy flwydd oed, yw'r amser datblygu pwysicaf. Ynghyd â rhieni, rhieni i fod a darparwyr gofal plant, gallwn ni helpu i ddarparu'r amgylchedd gorau i'n plant gael cychwyn da mewn bywyd. Dyma awyrgylch sy'n gallu helpu ein pobl ieuengaf i gael y canlyniadau gorau mewn bywyd. Mewn Parthau Cymunedol, gallwn ni weithio gyda'n gilydd i helpu i oresgyn yr heriau sy'n wynebu pobl, gan gynnwys cymorth i ennill sgiliau, gwasanaethau, gan gysylltu â swyddi lleol neu gyfleoedd gwirfoddoli neu gymryd rhan mewn gweithgareddau lleol. Drwy weithio gyda'n cymunedau a thynnu ein gwasanaethau at ei gilydd y gallwn ni helpu i gael y gefnogaeth gywir i'r bobl iawn ar yr adeg iawn.
- b. Gweithio gyda phobl hŷn i gadw'n heini ac yn iach cyhyd â phosib yw y peth gorau i bawb. Gwyddom, wrth inni fyw'n hirach, fod hi hyd yn oed yn bwysicach ein bod ni yn ddigon da i fwynhau ein blynyddoedd hŷn. Mae hwn yn amser, wrth bod cymaint yn ymddeol, y gallwn ni dreulio mwy o amser yn rhan o'n cymunedau. Mae fod yn egniol, cymryd rhan a mwynhau'n bywydau'n ein helpu i fyw'n hirach ac yn lleihau unigrwydd ac ynysu.

Bydd llawer ohonom yn treulio traean o'n bywydau mewn henaint, ac wrth i ni obeithio byw yn annibynnol, yn gadarn mewn corff a meddwl, gyda chylch cymdeithasol eang, bydd angen i ni fod yn egniol ac yn iach, i fod yn "Superagers". Mae gan ein cenedlaeth hŷn y sgiliau, y profiad a'r amser a all fod o fudd i'n cymunedau ac yn enwedig ein cenedlaethau iau, gan gysylltu'r ddau faes hyn.

### CAMAU: Tymor Byr i Ganolig

### 2.2 Hyrwyddo ffyrdd iach o fyw drwy annog "Un Mwy Ymddygiad Iach" wrth bob aelod o staff a pob dinesydd

Y pum ymddygiad iach yw:

1. Peidio â smygu.
2. Cadw pwysau iach.
3. Gweithgarwch corfforol rheolaidd yn unol â chanllawiau cenedlaethol.
4. Bwyta diet iach, gan gynnwys 5 dogn o ffrwythau a llysiau y dydd.
5. Lleihau alcohol a chamddefnyddio sylweddau.

Byddwn yn:

#### a. Hyrwyddo ymddygiadau iach gyda'n staff.

Mae ein staff yn cynrychioli tua chwarter y gweithlu yng Nghwm Taf ac yn cael effaith fawr ar ein cymunedau, gyda'r mwyafrif yn byw yn yr ardal. Gyda'n gilydd, byddwn yn cefnogi ein staff i wella ymddygiad iach gyda gweithleoedd iach a thrwy gefnogi gwirfoddoli. Bydd hyn yn adeiladu ar yr ymgyrch Un Mwy Ymddygiad Iach a gafodd ei dreialu ym Mwrdd Iechyd Prifysgol Cwm Taf, gan rannu'r dysgu ymysg partneriaid.

#### b. Hyrwyddo ymddygiadau iach gyda dinasyddion.

Byddwn yn hyrwyddo a chefnogi ein cymunedau i fanteisio ar gyfleoedd lleol a gwasanaethau cymorth mewn ffordd gydlynol, gan ddarparu gwybodaeth ddibynadwy, cyfeirio a mynediad at wasanaethau. Byddwn yn hyrwyddo "rhagnodi cymdeithasol" yn ein gwasanaethau, lle gwella ffordd o fyw yw'r ffordd orau o wella iechyd. Mae rhagnodi cymdeithasol yn galluogi gwasanaethau i gysylltu pobl sydd angen cymorth cymdeithasol, emosiynol neu ymarferol i wella eu ffordd o fyw i wasanaethau lleol yn eu cymuned. Mae hefyd yn gyfle i bobl ddatblygu eu gwasanaethau eu hunain.

Wrth hyrwyddo'r cyfleoedd hyn, fe wnawn ni gysylltiadau â galluogi mynediad at yr amgylchedd naturiol, chwaraeon, treftadaeth, celfyddydau, diwylliant ac iaith i ddarparu ystod o weithgareddau hwyliog ac ymgysylltiedig. Byddwn yn cydweithio â chyrrff cenedlaethol, gan gynnwys Chwaraeon Cymru, Cyngor Celfyddydau Cymru, Amgueddfeydd Cenedlaethol Cymru a Llyfrgell Genedlaethol Cymru yn ogystal â grwpiau lleol.

## POBL IACH

### AMCANION

## 2 I helpu pobl i fyw bywydau hir ac iach a goresgyn unrhyw heriau.

### CAMAU: Tymor Byr i Ganolig

### 2.3 Cydweithio fel gwasanaethau cyhoeddus a'n cymunedau i leihau lefelau gordewdra.

Wrth fod lefelau gordewdra ymhlith plant ac oedolion yn cynyddu yng Nghwm Taf mae'n cael effaith wael ar ein hiechyd, yn gorfforol ac yn feddyliol. Mae yna lawer o achosion gan gynnwys mynediad gwael i fwyd iach, lefelau isel o weithgarwch corfforol, mynediad hawdd i fwyd cyflym, dibynnu ar geir, bwyta cysur oherwydd profiadau gwael ac incwm isel i enwi ond ychydig. Nid oes ateb syml, felly mae angen inni gydweithio i wella. Mae'r ffyrdd y gallwn ni weithio gyda'n gilydd yn cynnwys:

- a. Gwneud y gorau o gyfleoedd i gerdded a beicio i'r gwaith a'r ysgol gyda llwybrau diogel i ysgolion, lleoliadau cymunedol, yr amgylchedd naturiol a chysylltiadau Metro newydd i annog cerdded a beicio.
- b. Integreiddio gweithgareddau awyr agored i fywydau bob dydd, e.e. milltir ddyddiol a dysgu yn yr awyr agored mewn ysgolion, gan nodi llwybrau cerdded ger gweithleoedd i annog gweithgaredd mewn egwyliau a llwybrau cerdded ym mhob cymuned.
- c. Gwella bwydlenni mewn manau bwyd a reolir yn gyhoeddus i gynnig dewisiadau mwy iach.
- ch. Gan ddefnyddio ein Cynlluniau Datblygu Lleol, cyfreithiau cynllunio a thir sy'n eiddo i'r cyhoedd i gynyddu mynediad diogel i'r awyr agored, cerdded a beicio gydag ystod iach o siopau bwyd.

Bydd Parc Tirwedd y Cymoedd yn darparu mwy o gyfleoedd ar gyfer gweithgarwch yn yr amgylchedd naturiol. A bydd canolfannau trafniadaeth y Metro newydd yn ein helpu i gyfuno cerdded a beicio gyda threnau a bysiau. Bydd optimeiddio a hyrwyddo cyfleoedd yn ardaloedd Parth y Gymuned ac asedau lleol, fel rhan o'r gwaith 1000 diwrnod Cyntaf a chyda phobl hŷn, yn cael ei flaenoriaethu i gefnogi cyflwyno'r cynllun hwn.

### GWELEDI- GAETH: TYMOR HIR

- Lleihau bregusrwydd ein poblogaeth sy'n heneiddio trwy wella cyfraddau'r boblogaeth sydd â 4 neu 5 ymddygiad iach i 20%.
- Gwella cyfraddau disgwyliad oes iach a disgwyliad oes yng Nghwm Taf i'r cyfartaledd yng Nghymru a lleihau anghydraddoldebau.
- Mae pobl o bob oed yn treulio amser yn yr awyr agored, gan ddefnyddio a mwynhau eu hamgylchedd lleol i wella eu hiechyd a'u lles.

## ECONOMI GREF

### AMCANION

## 3 I dyfu economi leol gref gyda chlodiant cynaliadwy sy'n denu pobl i fyw, gweithio a chwarae yng Nghwm Taf.

### CAMAU: Canolradd (1-2 flynedd)

### 3.1 Ysgogi a hybu dyheadau a sgiliau ein pobl i gwrdd â chyfleoedd gyrfar sector cyhoeddus a phreifat

Mae prinder sgiliau mewn llawer o'n gwasanaethau cyhoeddus yn awr ac wrth i'n poblogaeth heneiddio, mae yna gyfleoedd i "dyfu ein hunain" trwy dargedu hyfforddiant i oedolion a phobl ifanc mewn meysydd fel cymorth nyrsio, iechyd a gofal, gwaith cymdeithasol, gofal maeth, meddyginiaeth a gweithwyr iechyd proffesiynol cysylltiedig. Mae cyfle hefyd i brentisiaethau gwasanaeth cyhoeddus generig sy'n darparu lleoliadau mewn sefydliadau Partner i adeiladu gweithlu'r dyfodol. Yn ogystal, efallai y bydd pobl yn dymuno ymgymryd â nifer o rolau gwahanol ar draws gwasanaethau cyhoeddus gyda chydlynad a chymorth, e.e. gweithio mewn gwahanol sefydliadau a chydabod eu sgiliau.

- a. Hyrwyddo manteision defnyddio'r iaith Gymraeg a dwyieithrwydd wrth ennill gwaith medrus ar draws sectorau yng Nghymru.
- b. Trwy raglenni cyflogadwyedd, darparu porth i sgiliau, profiad, cymwysterau a chyflogaeth i'r rhai nad ydynt mewn gwaith sy'n cael eu cefnogi gan raglenni gwrth dlodi Llywodraeth Cymru, ynghyd ag addysg uwch ac addysg bellach.
- c. Cefnogaeth gynnar wedi'i dargedu gydag addysg a'r rhaglenni cyflogadwyedd ar gyfer trigolion mwy agored i niwed e.e. plant sy'n derbyn gofal a phobl yn y system cyfiawnder troseddol.
- ch. Cysylltu trigolion sy'n ddi-waith gyda chyfleoedd gwaith lleol, e.e. bydd cyfweiliadau gwarantiedig ar gyfer preswylwyr mewn busnesau â chymorth newydd a'r sector cyhoeddus ar ôl cwblhau'r rhaglenni yn rhoi cymhellion.
- d. Ymrwymo i'r cyflog byw mewn sefydliadau Bwrdd Gwasanaethau Cyhoeddus a'i hyrwyddo ar gyfer cyflenwyr a gwasanaethau a gomisiynir.

Bydd dulliau newydd o dargedu cymorth i'r rheiny sydd â'r angen mwyaf yn cael eu treialu mewn Parthau Cymunedol gyda phroffilio bregusrwydd i bobl a theuluoedd. Bydd tueddiadau hirdymor yn cael eu defnyddio i edrych ar gyfleoedd swyddi yn y dyfodol, yn enwedig wrth ddatblygu technolegau, diwydiannau carbon isel a gofal pobl hŷn, gan weithio gyda Thasglu'r Cymoedd.

### CAMAU: Tymor Byr i Ganolig

### 3.2 Twf a hyrwyddo twristiaeth gan ddefnyddio asedau ein hamgylchedd naturiol hardd, treftadaeth a diwylliant ar gyfer iechyd, ffyniant a budd y gymuned gyfan ac ochr yn ochr â datblygiad Parc Tirwedd y Cymoedd.

Mae'r meysydd i'w datblygu yn cynnwys:

- a. Rhwydweithiau a chanolfannau beicio a beicio mynydd a chysylltiadau â Pharc Cenedlaethol Bannau Brycheiniog. Mae llawer o bobl yn defnyddio'r atyniadau hyn ar gyfer hamdden a chwarae.
- b. Mapio safleoedd ac adeiladau diwylliannol a threftadaeth gan haneswyr lleol, stiwardiaid cymunedol a gwirfoddolwyr i'w hyrwyddo a rhannu gwybodaeth gyda'r gymuned ac ymwelwyr.
- c. Llwybrau cerdded o bob canolfan tref a phentref gyda llwybrau codau lliw o wahanol hyd a her, unwaith eto, gyda chymorth haneswyr lleol, stiwardiaeth gymunedol a gwirfoddolwyr i gynnwys pwyntiau o ddiddordeb a chreadigrwydd. Bydd hyn hefyd yn cefnogi amcanion 1 a 2.
- ch. Dull cydgysylltiedig o gefnogi'r busnesau bach i sefydlu gwasanaethau cymorth i dwristiaid fel rhan o gynlluniau adfywio canol trefi, e.e. gwely a brecwast, caffis, bwytai, cyflenwadau awyr agored, cynnyrch lleol ac anrhegion, adfywio canol trefi. Bydd hyn yn cynnwys ymagwedd ar y cyd i fynd i'r afael ag agweddau negyddol megis digartrefedd, cyfarpar cyffuriau ac ymddygiad gwrthgymdeithasol ac mae wedi'i gysylltu'n agos ag Amcan 1.3.
- d. Marchnata ein Cymoedd fel lle i fyw, gweithio a chwarae, gan wneud y gorau o Barc Tirwedd y Cymoedd.

Bydd ein ymagwedd at gynnwys ein cymunedau yn cefnogi'r gwaith hwn, wrth ddod o hyd i lwybrau teithio gweithredol, gan greu cyfleoedd busnes bach a lleol ac annog ffocws o amgylch diwylliant, treftadaeth ac iaith.

## ECONOMI GREF

### AMCANION

## 3 I dyfu economi leol gref gyda chluant cynaliadwy sy'n denu pobl i fyw, gweithio a chwarae yng Nghwm Taf.

#### CAMAU: Tymor Byr i Ganolig

### 3.3 Gwneud y gorau o'r buddsoddiad a chyfleoedd dychwelyd y Fargen Dinas £ 1.229 biliwn yn lleol o fewn Cwm Taf.

Mae'r Fargen Ddinas yn darparu cyfleoedd i ddenu buddsoddiad, yn enwedig mewn technoleg cyfathrebu arloesol a hyrwyddo datblygiad mewn ardaloedd a wasanaethir gan y Metro ar draws De Cymru. Mae cyfleoedd y Bwrdd Gwasanaethau Cyhoeddus yn cynnwys:

#### a. Gwneud y gorau o'r cyfleoedd i gyflwyno adfywio mewn ardaloedd a wasanaethir gan y Metro:

- Edrych ar dir ac eiddo'r sector cyhoeddus i nodi cyfleoedd i'w datblygu neu eu defnyddio ar y cyd yn agos at y Metro. Gall hyn annog swyddi, twristiaeth a mynediad haws i wasanaethau sy'n gysylltiedig â datblygiad arfaethedig Parc Tirwedd y Cymoedd.
- Darparu cefnogaeth i'w gwneud yn haws i bobl ddod â swyddi ac ymwelwyr i'r ardal. Cefnogaeth i arloeswyr, entrepreneuriaid, busnesau bach, mentrau cymdeithasol yn ogystal â'r technolegau arloesi, gwybodaeth a chyfathrebu.
- Edrych ar sut y gellid ehangu a chysylltu cludiant cymunedol ar draws y cymoedd, er enghraifft, adeiladu ar drafnidiaeth gymunedol wirfoddol.

#### b. Agwedd gydlynol tuag at gynllunio defnydd tir cynaliadwy, datblygu economaidd a thai.

- Nodi'r potensial ar gyfer seilwaith gwyrdd i ddarparu manteision lluosog, gan gynnwys lleihau tagfeydd a llygredd aer cysylltiedig.
- Deall yr effeithiau a ragwelir yn y newid yn yr hinsawdd a sut y gallant effeithio ar drigolion a'r gwasanaethau a gânt.
- Gwneud y gorau o ailddatblygu safleoedd caeau brown a chyfyngu ar ddatblygu maes gwyrdd.

Bydd gweithio'n agos gyda Thasglu'r Cymoedd ac Awdurdodau'r Fargen Dinas yn rhoi cyfleoedd pwysig i ddylanwadu ar benderfyniadau, buddsoddi, cynllunio a rheoli llygredd yn rhanbarthol, i gefnogi'r Cynllun hwn.

#### CAMAU: Tymor Byr i Ganolig

### 3.4 Ymchwilio ymhellach i'r cyfleoedd ar gyfer tai cynaliadwy a datblygiadau ynni adnewyddadwy gyda chronfeydd cymunedol cysylltiedig.

Bydd hyn yn cynnwys:

- Mynd i'r afael â thlodi tanwydd trwy hyrwyddo'r Rhaglen Cartrefi Cynnes, cynlluniau ynni cymunedol ac inswleiddio cartrefi. Gellir defnyddio Parthau Cymunedol i dargedu cefnogaeth a chyfeirio aelodau'r gymuned, gan archwilio cyfleoedd o'n tir ac asedau cyhoeddus.
- Cefnogaeth i gynyddu unedau tai cymdeithasol wedi'u hinswleiddio'n dda, fforddiadwy, llai, gan gefnogi adfywio canol trefi.
- Gweithio gyda phobl hŷn i ddatblygu ystod o gartrefi mewn cymunedau sy'n gyfeillgar â dementia, e.e. llety uned lai, cyfadeiladau ymddeol, cyfleusterau gofal ychwanegol, cartrefi gofal a llety gwarchod.

#### GWELEDI- GAETH: TYMOR HIR

- Annog cyfleoedd ar gyfer datblygu ac adfywio gan fod y Fargen Ddinas yn darparu swyddi ac yn dychwelyd ar ei fuddsoddiadau, gan gynnwys denu gwestai.
- Cefnogi datblygu economi glân.
- Economi gynaliadwy, egniol ac yn ehangu gyda chyfraddau cyflogaeth sy'n cyfateb i gyfartaledd y DU.
- Diwydiant twristiaeth fywiog sy'n denu pobl o agos a phell, gan fwynhau ein hamgylchedd naturiol, ein hanes a'n diwylliant.
- Mae gan bobl fwy o opsiynau ar gyfer teithio gweithredol a chynaliadwy.

# Camau Nesaf

Byddwn yn parhau i gydweithio i rannu a chyflawni'r uchelgais a'r amcanion yn y cynllun hwn, gan ddod o hyd i ffyrdd arloesol, radical a mwy effeithiol o weithio er lles ein cymunedau.

Mae ein camau nesaf yn cynnwys:

## Parhau'n sgysiaud gyda'n cymunedau i ddarparu Un Gwasanaeth Cyhoeddus

Mae ein taith trwy ein Hysbysiad Lles i'n Cynllun Lles wedi cynnwys llawer o sgysiaud gyda'n cymunedau ar draws Cwm Taf. Cam nesaf y daith hon bydd i wneud hwn yn rhan arferol o'r ffordd yr ydym yn gweithio i wella ein gwasanaethau a lles pobl Cwm Taf. Bydd y ffordd newydd hon o weithio yn ein herio, ond rydym wedi ymrwymo i greu'r momentwm a chaniatáu i'r arloesi sydd ei angen i ddarparu Un Gwasanaeth Cyhoeddus.

## Cynllun cyflawni manwl

Wrth i ffrydiau gwaith gael eu cychwyn, penodir Arweinyddion i fynd â'r gwaith ymlaen gyda phartneriaid perthnasol. Byddwn yn defnyddio'r Fframwaith ar gyfer cwrdd â'r Amcanion Lles, pum ffordd o weithio a chyfrannu at y saith Nod Lles Cenedlaethol a ddatblygwyd gan Gomisiynydd Cenedlaethau'r Dyfodol. Bydd cynllun cyflenwi manwl yn cael ei gynhyrchu gyda chamau gweithredu, graddfeydd amser, cerrig milltir allweddol, dangosyddion perfformiad a chanlyniadau ac atebolrwydd ar gyfer eu cyflwyno. Mae cyflwyno'r Amcanion ar gyflymder ar flaen y gad.

## Cynyddu ymwybyddiaeth y cyhoedd am y Bwrdd Gwasanaethau Cyhoeddus

Mae Grŵp Ymgysylltu â'r Cyhoedd yn datblygu strategaeth gyfathrebu ac ymgysylltu. Bydd hyn yn amlinellu sut y gall y Bwrdd Gwasanaethau Cyhoeddus a'r sefydliadau unigol sy'n rhan ohoni:

- codi proffil y Bwrdd Gwasanaethau Cyhoeddus i gynyddu ymwybyddiaeth o'i waith;
- cyfathrebu ei ffrydiau gwaith allweddol yn syml;
- cynnwys trigolion a chymunedau wrth helpu i ganfod atebion i'r materion ehangach sy'n wynebu eu cymuned ac;
- adrodd ar gynnydd.

## Adrodd

Bydd y Bwrdd Gwasanaethau Cyhoeddus yn derbyn y wybodaeth ddiweddaraf am y cynnydd yn erbyn y cynllun cyflawni ac unrhyw anawsterau a wynebir. Bydd y penderfyniadau a wneir yn y cyfarfodydd hyn yn cael eu manylu yn y cofnodion a byddant ar gael ar wefan Ein Cwm Taf. Yn ychwanegol, yn unol â'r strategaeth cyfathrebu ac ymgysylltu, bydd cynnydd yn cael ei rannu'n gyhoeddus trwy ystod o ddulliau.

Mae yna hefyd Bwyllgor Trosolwg a Chraffu ar y Cyd o Gyngorau Merthyr Tudful a Rhondda Cynon Taf, sy'n cynnwys Cyngorwyr o'r ddau Gyngor. Rôl y pwyllgor hwn yw craffu ar benderfyniadau a threfniadau llywodraethu'r Bwrdd Gwasanaethau Cyhoeddus ac i wneud unrhyw argymhellion. Gall hefyd gyflawni swyddogaethau ychwanegol sy'n ofynnol gan Lywodraeth Cymru a Chomisiynydd Cenedlaethau'r Dyfodol.

Fel y Bwrdd Gwasanaethau Cyhoeddus, byddwn yn paratoui a chyhoeddi adroddiad ar bob gweithgaredd blwyddyn lawn. Bydd yr adroddiad cyntaf ar gael ym mis Gorffennaf 2019 ac yn flynyddol ar ôl hynny nes bydd yr Asesiad Lles nesaf yn cael ei gynnal yn dilyn etholiadau llywodraeth leol. Bydd yr adroddiad yn cynnwys y camau a gymerwyd ers i'r Cynllun Lles gael ei gyhoeddi i fodloni'r amcanion, cynnydd yn erbyn Dangosyddion Cenedlaethol neu fesurau perfformiad eraill ac unrhyw wybodaeth arall y byddai'r Bwrdd Gwasanaethau Cyhoeddus yn ei feddwl fyddai o gymorth.

Bydd copïau o'r Adroddiad Blynnyddol hefyd yn cael eu rhannu gyda Gweinidogion Cymru, Comisiynydd Cenedlaethau'r Dyfodol, yr Archwilydd Cyffredinol a'r Pwyllgor Trosolwg a Chraffu ar y Cyd.

## Cydnabyddiaeth

Cafodd y Cynllun Lles ei ddatblygu gan grŵp tasg, dan Gadeiryddiaeth Angela Jones, gydag aelodaeth o bob rhan o bartneriaid y BGC gan gynnwys: Andrew Morgan, Adrian Williams, Ann Unitt, Caroline O'Neill, Chris Hole, Christian Servini, Christopher Lee, Craige Wilson, Earl Smith, Einir Sion, Gaynor Davies, Ian Davy, James Watkins, Jim Dyson, John Sellwood, Lee Jones, Lesley Lawson, Mark Thomas, Nicola Cowan, Nicola Davies, Nicola Kingham, Nigel Williams, Paul Mee, Phil Ashby, Rae Baker, Richard Erskine, Sarah Bowen, Sian Nowell, Simon James, Sue Walker, Suzanne Davies, Tim Davies.

Darparwyd arweinyddiaeth a chefnogaeth gan aelodau'r Bwrdd Gwasanaethau Cyhoeddus a'r Bwrdd Partneriaeth Strategol yn ystod y datblygiad.

Cyfieithwyd gan Gyngor Bwrdeistref Sirol Merthyr Tudful.

Dyluniwyd a chyhoeddwyd gan  
Cyngor Bwrdeistref Sirol Rhondda Cynon Taf.

# Cyfraniadau at y saith nod Lles

## CYMRU FFYNIANNUS

Cymdeithas arloesol, gynhyrchiol a charbon isel sy'n cydnabod cyfyngiadau'r amgylchedd byd-eang ac felly'n defnyddio adnoddau'n effeithlon ac yn gymesur (gan gynnwys gweithredu ar newid yn yr hinsawdd); ac sy'n datblygu poblogaeth fedrus ac addysg dda mewn economi sy'n creu cyfoeth ac yn darparu cyfleoedd cyflogaeth, gan ganiatáu i bobl fanteisio ar y cyfoeth a gynhyrchir drwy sicrhau gwaith gweddus.

### 2 Amcan Trawsbynciol

Byddwn yn gweithio mewn ffyrdd newydd o sianelu cryfderau ein cymunedau i fynd i'r afael yn fwy effeithiol â'r unigrwydd a'r unigedd sy'n aml yn bodoli o fewn llawer ohonynt.

**1.3** Cefnogi cymunedau sydd am reoli a gwella eu hamgylchedd lleol.

### 3 I dyfu economi leol gref gyda chlodiant cynaliadwy sy'n denu pobl i fyw, gweithio a chwarae yng Nghwm Taf.

**3.1** Ysgogi a hybu dyheadau a sgiliau ein pobl i gwrdd â chyfleoedd gyrfa'r sector cyhoeddus a phreifat.

**3.2** Tyfu a hyrwyddo twristiaeth gan ddefnyddio asedau ein hamgylchedd naturiol hardd, treftadaeth a diwylliant ar gyfer iechyd, ffyniant a budd y gymuned gyfan ac ochr yn ochr â datblygiad Parc Tirwedd y Cymoedd.

**3.3** Gwneud y gorau o'r buddsoddiad a chyfleoedd dychwelyd y Fargen Dinas £ 1.229 biliwn yn lleol o fewn Cwm Taf.

**3.4** Ymchwilio ymhellach i'r cyfleoedd ar gyfer tai cynaliadwy a datblygiadau ynni adnewyddadwy gyda chronfeydd cymunedol cysylltiedig.

## CYMRU WYDN

Cenedl sy'n cynnal ac yn gwella amgylchedd naturiol bio-amrywiol gydag Ecosystemau sy'n gweithio'n iach sy'n cefnogi gwydnwch cymdeithasol, economaidd ac ecolegol a'r gallu i addasu i newid (er enghraifft newid yn yr hinsawdd).

**1.3** Cefnogi cymunedau sydd am reoli a gwella eu hamgylchedd lleol.

**3.4** Ymchwilio ymhellach i'r cyfleoedd ar gyfer tai cynaliadwy a datblygiadau ynni adnewyddadwy gyda chronfeydd cymunedol cysylltiedig.

## CYMRU IACHACH

Cymdeithas lle mae lles corfforol a meddyliol pobl yn cael ei wella i'r eithaf a ble mae dewisiadau ac ymddygiadau sy'n elwa iechyd yn y dyfodol yn cael eu deall.

### 2 Amcan Trawsbynciol

Byddwn yn gweithio mewn ffyrdd newydd o sianelu cryfderau ein cymunedau i fynd i'r afael yn fwy effeithiol â'r unigrwydd ac unigedd sy'n aml yn bodoli o fewn llawer ohonynt.

### 2 I helpu pobl i fyw bywydau hir ac iach a goresgyn unrhyw heriau.

**2.1** Targedu ein cefnogaeth yn yr ardaloedd sydd â'r sialensiau mwyaf, gan weithio gyda'n cymunedau i sicrhau bod pawb yn cael y cyfle gorau i fyw bywydau hir a hapus e.e. 1000 diwrnod cyntaf, gan weithio gyda phobl hŷn i gadw'n heini ac yn iach cyhyd â phosib.

**2.2** Ar y cyd, hyrwyddo ffyrdd iach o fyw trwy annog "Un Mwy Ymddygiad Iach" i bob aelod o staff a dinesydd.

**2.3** Cydweithio fel gwasanaethau cyhoeddus a'n cymunedau i leihau lefelau gordewdra.

## CYMRU MWY CYFARTAL

Cymdeithas sy'n galluogi pobl i gyflawni eu potensial ni waeth beth yw eu cefndir neu eu hamgylchiadau (gan gynnwys eu cefndir ac amgylchiadau cymdeithasol economaidd).

### 2 Amcan Trawsbynciol

Byddwn yn gweithio mewn ffyrdd newydd o sianelu cryfderau ein cymunedau i fynd i'r afael yn fwy effeithiol â'r unigrwydd a'r unigedd sy'n aml yn bodoli o fewn llawer ohonynt.

**1.1** Datblygu Parthau Cymunedol sy'n canolbwyntio ar ddulliau ardal neu le i wella canlyniadau ar gyfer ein hardaloedd gyda'r heriau mwyaf.

### 2 I helpu pobl i fyw bywydau hir ac iach a goresgyn unrhyw heriau.

**3.1** Ysgogi a hybu dyheadau a sgiliau ein pobl i gwrdd â chyfleoedd gyrfa'r sector cyhoeddus a phreifat.

## CYMRU O GYMUNEDAU CYDLYNOL

Cymunedau deniadol, hyfyw, diogel a chydgyssylltiedig.

### 2 Amcan Trawsbynciol

Byddwn yn gweithio mewn ffyrdd newydd o sianelu cryfderau ein cymunedau i fynd i'r afael yn fwy effeithiol â'r unigrwydd a'r unigedd sy'n aml yn bodoli o fewn llawer ohonynt.

### 4 Hyrwyddo cymunedau diogel, hyderus, cryf a ffyniannus sy'n gwella lles trigolion ac ymwelwyr ac adeiladu ar ein hasedau cymunedol.

**1.3** Cefnogi cymunedau i ddarparu negeseuon a chysylltiadau cyson a chyfeirio at gymunedau, y sector cyhoeddus a chymorth busnes o fewn cymunedau ac yn agos atynt.

## CYMRU O DDIWYLLIANT BYWIOG AC IAITH GYMRAEG FFYNIANNUS

Cymdeithas sy'n hyrwyddo ac yn amddiffyn diwylliant, treftadaeth a'r iaith Gymraeg, ac sy'n annog pobl i gymryd rhan yn y celfyddydau, a chwaraeon a hamdden.

### 2 Amcan Trawsbynciol

Byddwn yn gweithio mewn ffyrdd newydd o sianelu cryfderau ein cymunedau i fynd i'r afael yn fwy effeithiol â'r unigrwydd a'r unigedd sy'n aml yn bodoli o fewn llawer ohonynt.

**3.1** Ysgogi a hybu dyheadau a sgiliau ein pobl i gwrdd â chyfleoedd gyrfa'r sector cyhoeddus a phreifat a. Hyrwyddo manteision defnyddio'r iaith Gymraeg a dwyieithrwydd wrth ennill gwaith medrus ar draws sectorau yng Nghymru.

**3.2** Tyfu a hyrwyddo twristiaeth gan ddefnyddio asedau ein hamgylchedd naturiol hardd, treftadaeth a diwylliant ar gyfer iechyd, ffyniant a budd y gymuned gyfan ac ochr yn ochr â datblygiad Parc Tirwedd y Cymoedd. Bydd ein hymagwedd at gynnwys ein cymunedau yn cefnogi'r gwaith hwn, wrth ddod o hyd i lwybrau teithio gweithredol, gan greu cyfleoedd busnes bach a lleol ac annog ffocws o amgylch diwylliant, treftadaeth ac iaith.

## CYMRU SY'N GYFRIFOL YN FYD-EANG

Cenedl sydd, wrth wneud unrhyw beth i wella lles economaidd, cymdeithasol, amgylcheddol a diwylliannol Cymru, yn ystyried a all wneud y fath beth gyfrannu'n gadarnhaol at les byd-eang.

**1.3** Cefnogi cymunedau sydd am reoli a gwella eu hamgylchedd lleol.

**3.4** Ymchwilio ymhellach i'r cyfleoedd ar gyfer tai cynaliadwy a datblygiadau ynni adnewyddadwy gyda chronfeydd cymunedol cysylltiedig.